



# คู่มือการปฏิบัติงาน งานอาชีวศึกษาระบบทวิภาคี



ฝ่ายวิชาการ

วิทยาลัยเทคนิคพัทลุง

## การจัดการอาชีวศึกษาระบบทวิภาคี

สำนักงานคณะกรรมการการอาชีวศึกษา ดำเนินการจัดการศึกษาด้านอาชีวศึกษาตามพระราชบัญญัติการศึกษาแห่งชาติ พ.ศ. ๒๕๔๒ และพระราชบัญญัติการอาชีวศึกษา พ.ศ. ๒๕๕๑ ซึ่งมีรายละเอียด ดังนี้

### พระราชบัญญัติการศึกษาแห่งชาติ พ.ศ. ๒๕๔๒

มาตรา ๒๐ การอาชีวศึกษา การฝึกอบรมวิชาชีพ ให้จัดในสถานศึกษาของรัฐ สถานศึกษาของเอกชน สถานประกอบการ หรือโดยความร่วมมือระหว่างสถานศึกษากับสถานประกอบการ ทั้งนี้ให้เป็นไปตามกฎหมายว่าด้วยการอาชีวศึกษาและกฎหมายที่เกี่ยวข้อง

### พระราชบัญญัติการอาชีวศึกษา พ.ศ. ๒๕๕๑

มาตรา ๘ การจัดการอาชีวศึกษาและการฝึกอบรมวิชาชีพให้จัดได้โดยรูปแบบดังต่อไปนี้

(๑) การศึกษาในระบบ เป็นการจัดการศึกษาวิชาชีพที่เน้นการศึกษาในสถานศึกษาอาชีวศึกษา หรือสถาบันเป็นหลักโดยมีการกำหนดจุดมุ่งหมาย วิธีการศึกษา หลักสูตร ระยะเวลา การวัดและการประเมินผล ที่เป็นเงื่อนไขของการสำเร็จการศึกษาที่แน่นอน

(๒) การศึกษานอกระบบ เป็นการจัดการศึกษาวิชาชีพที่มีความยืดหยุ่นในการกำหนดจุดมุ่งหมาย รูปแบบ วิธีการศึกษา ระยะเวลา การวัดและการประเมินผลที่เป็นเงื่อนไขของการสำเร็จการศึกษา โดยเนื้อหา และหลักสูตรจะต้องมีความเหมาะสมและสอดคล้องกับสภาพปัญหาและความต้องการของบุคคลแต่ละกลุ่ม

(๓) การศึกษาระบบทวิภาคี เป็นการจัดการศึกษาวิชาชีพที่เกิดจากข้อตกลงระหว่างสถานศึกษาอาชีวศึกษาหรือสถาบัน กับสถานประกอบการ รัฐวิสาหกิจ หรือหน่วยงานของรัฐในเรื่องการจัดหลักสูตร การเรียนการสอน การวัดและการประเมินผล โดยผู้เรียนใช้เวลาส่วนหนึ่งในสถานศึกษาอาชีวศึกษา หรือสถาบันและเรียนภาคปฏิบัติในสถานประกอบการ รัฐวิสาหกิจ หรือหน่วยงานของรัฐ

เพื่อประโยชน์ในการผลิตและพัฒนากำลังคน สถานศึกษาอาชีวศึกษาหรือสถาบันสามารถจัดการศึกษาตามวรรคหนึ่งในหลายรูปแบบรวมกันก็ได้ ทั้งนี้ สถานศึกษาอาชีวศึกษาหรือสถาบันนั้น ต้องมุ่งเน้นการจัดการศึกษาระบบทวิภาคีเป็นสำคัญ

มาตรา ๙ การจัดการอาชีวศึกษาและการฝึกอบรมวิชาชีพตามมาตรา ๖ มาตรา ๗ และมาตรา ๘ ให้จัดตามหลักสูตรที่คณะกรรมการการอาชีวศึกษากำหนด ดังต่อไปนี้

- (๑) ประกาศนียบัตรวิชาชีพ
- (๒) ประกาศนียบัตรวิชาชีพชั้นสูง
- (๓) ปริญญาตรีสายเทคโนโลยีหรือสายปฏิบัติการ

คณะกรรมการการอาชีวศึกษาอาจกำหนดหลักสูตรที่จัดขึ้นเพื่อความรู้หรือทักษะในการประกอบอาชีพหรือการศึกษาต่อ ซึ่งจัดขึ้นเป็นโครงการหรือสำหรับกลุ่มเป้าหมายเฉพาะได้

มาตรา ๕๑ ในการจัดการศึกษาระบบทวิภาคีที่เป็นความร่วมมือระหว่างสถานศึกษาอาชีวศึกษาหรือสถาบันและสถานประกอบการให้เป็นไปตามข้อตกลงระหว่างสถานศึกษาอาชีวศึกษาหรือสถาบันและสถานประกอบการ

มาตรา ๕๔ สถานประกอบการสมาคมวิชาชีพ หรือองค์กรอื่นที่ให้ความร่วมมือในการจัดการอาชีวศึกษาและการฝึกอบรมวิชาชีพอาจได้รับสิทธิและประโยชน์ดังต่อไปนี้

(๑) การสนับสนุนด้านวิชาการและทรัพยากรตามสมควรแก่กรณี

(๒) การเชิดชูเกียรติแก่สถานประกอบการ สมาคมวิชาชีพ หรือองค์กรอื่นที่ให้ความร่วมมือในการจัดการอาชีวศึกษาและการฝึกอบรมวิชาชีพ

• **คำนิยามศัพท์**

**สถานประกอบการ** หมายถึง บริษัท ห้างหุ้นส่วน ร้าน รัฐวิสาหกิจ หน่วยงานของรัฐและเอกชน ทั้งในประเทศและต่างประเทศ ที่ร่วมมือกับสถานศึกษาหรือสถาบันในการจัดอาชีวศึกษาระบบทวิภาคี

**ผู้ควบคุมการฝึก** หมายถึง ผู้ที่สถานประกอบการมอบหมายให้ทำหน้าที่ประสานงานกับสถานศึกษาในการจัดการอาชีวศึกษาระบบทวิภาคี และรับผิดชอบดูแลการฝึกอาชีพของผู้เรียนในสถานประกอบการ

**ครูฝึก** หมายถึง ผู้ทำหน้าที่ สอน ฝึกอบรมผู้เรียนในสถานประกอบการ

**ครูนิเทศ** หมายถึง ครูของสถานศึกษา / สถาบันที่ทำหน้าที่นิเทศการฝึกอาชีพของผู้เรียนในสถานประกอบการ

**การฝึกอาชีพ** หมายถึง การเรียน การฝึก การปฏิบัติงานในสถานประกอบการ

**บันทึกความร่วมมือ** หรือ MOU มาจากคำว่า Memorandum of Understanding

หมายถึง หนังสือซึ่งฝ่ายหนึ่งแสดงความสมัครใจจะปฏิบัติอย่างหนึ่งอย่างใด และตามเงื่อนไขที่ปรากฏในหนังสือนั้น กับอีกฝ่ายหนึ่งโดยที่หนังสือนี้ไม่ถือว่าเป็นสัญญาผูกมัด แต่แสดงความต้องการอันแน่วแน่ของผู้ลงนามว่า จะปฏิบัติดังที่ได้ระบุไว้



## พัฒนาการของการศึกษาระบบทวิภาคี

**การพัฒนา** การจัดอาชีวศึกษาโดยความร่วมมือระหว่างสถานศึกษาและสถานประกอบการ ได้เริ่มต้นดำเนินการตั้งแต่ พ.ศ. ๒๕๒๗ จนถึงปัจจุบัน มีพัฒนาการและเปลี่ยนแปลงตามบริบทที่เปลี่ยนแปลง เป็น ๔ ช่วงเวลาดังนี้

๑. โครงการโรงเรียน-โรงงาน (Dual System) พ.ศ. ๒๕๒๗ – ๒๕๓๗
๒. โครงการอาชีวศึกษาระบบทวิภาคี (Dual Vocational System) พ.ศ. ๒๕๓๘ – ๒๕๔๑
๓. การฝึกงานครึ่งหลักสูตร พ.ศ. ๒๕๔๒ – ๒๕๕๐
๔. การศึกษาระบบทวิภาคี พ.ศ. ๒๕๕๑ – ปัจจุบัน

### ● ระยะที่ ๑ โครงการโรงเรียน-โรงงาน (Dual System) พ.ศ. ๒๕๒๗ – ๒๕๓๗

วัตถุประสงค์ เพื่อฝึกช่างฝีมือที่มีคุณภาพตรงตามความต้องการของสถานประกอบการ และประหยัดงบประมาณของรัฐบาล

พ.ศ. ๒๕๒๗ กรมอาชีวศึกษาได้รับความช่วยเหลือทางวิชาการจากรัฐบาลสหพันธ์สาธารณรัฐเยอรมนี ได้เริ่มดำเนินการอย่างเป็นระบบ โดย บริษัท ปูนซีเมนต์ไทย จำกัด ได้มอบโรงเรียนซีเมนต์ไทยอุบลรัตน์ ให้กรมอาชีวศึกษา กระทรวงศึกษาธิการ จัดตั้งวิทยาลัยเทคนิคท่าหลวงซีเมนต์ไทยอุบลรัตน์ เพื่อเป็นวิทยาลัยต้นแบบ ทดลองจัดอาชีวศึกษาระบบโรงเรียน – โรงงาน โดยได้รับความเห็นชอบ และความช่วยเหลือทางวิชาการ จากรัฐบาลสหพันธ์สาธารณรัฐเยอรมนี

พ.ศ. ๒๕๓๒ กระทรวงศึกษาธิการอนุมัติให้ทดลองใช้หลักสูตรช่างชำนาญงาน สาขาช่างซ่อมบำรุงโรงงานอุตสาหกรรม ภายใต้ความช่วยเหลือ ด้านการจัดระบบและรูปแบบการฝึกหัด จากองค์การ GTZ (Deutsche Gesellschaft Fuer Teche Zusammenarbeit) สหพันธ์สาธารณรัฐเยอรมนี

พ.ศ. ๒๕๓๔ สถานศึกษาจัดการอาชีวศึกษาระบบโรงเรียน – โรงงาน เพิ่มขึ้นอีก ๓ แห่ง คือ วิทยาลัยเทคนิคมินบุรี วิทยาลัยเทคนิคสมุทรสงคราม และวิทยาลัยเทคนิคระยอง

ปีการศึกษา ๒๕๓๕ ได้เปลี่ยนชื่อการจัดการศึกษาระบบโรงเรียน – โรงงาน เป็นการจัดการศึกษาระบบทวิภาคี (Dual Vocational Training : DVT)

เมื่อสำเร็จการศึกษาได้รับประกาศนียบัตรช่างชำนาญงาน สามารถทำงานให้กับสถานประกอบการได้ และส่วนมากจะได้เงินเดือนสูงกว่า ผู้สำเร็จ ปวช. แต่ถ้าจะศึกษาต่อ ระดับ ปวส. จะต้องเรียนเพิ่มให้ได้ครบตามโครงสร้างหลักสูตร ปวช. ขณะนั้น

### ● ระยะที่ ๒ โครงการอาชีวศึกษาระบบทวิภาคี (Dual Vocational System) พ.ศ. ๒๕๓๘ – ๒๕๔๑

รัฐบาลสหพันธ์สาธารณรัฐเยอรมนีให้ความช่วยเหลือ เน้นด้านการประชาสัมพันธ์ สร้างความเข้าใจการพัฒนาครู อาจารย์ ครูฝึก ของสถานประกอบการและผู้เชี่ยวชาญ

พ.ศ. ๒๕๓๘ กรมอาชีวศึกษาได้จัดทำหลักสูตรประกาศนียบัตรวิชาชีพ (ปวช.) พุทธศักราช ๒๕๓๘ และได้รับอนุมัติตามคำสั่งกระทรวงศึกษาธิการให้ใช้ตั้งแต่ปีการศึกษา ๒๕๓๘ เป็นต้นไป ในหลักสูตรมีความหลากหลายวิธีการจัดการเรียนการสอนได้แก่ ระบบปกติ ระบบทวิภาคี ระบบสะสมหน่วยกิต / เทียบโอน และระบบทางไกล

สืบเนื่องจากการประกาศใช้ พระราชบัญญัติการศึกษาแห่งชาติ พ.ศ. ๒๕๔๒ มาตรา ๒๐ การอาชีวศึกษาและการฝึกอบรมวิชาชีพให้จัดในสถานศึกษาของรัฐ สถานศึกษาของเอกชน สถานประกอบการ หรือโดยความร่วมมือระหว่างสถานศึกษา กับสถานประกอบการทั้งนี้ให้เป็นไปตามกฎหมายว่าด้วยการอาชีวศึกษาและกฎหมายที่เกี่ยวข้อง

รัฐบาลสหพันธ์สาธารณรัฐเยอรมนีให้ความช่วยเหลือ เน้นด้านการประชาสัมพันธ์

สำนักงานคณะกรรมการการอาชีวศึกษา จึงได้ดำเนินการพัฒนาหลักสูตรประกาศนียบัตรวิชาชีพ พุทธศักราช ๒๕๔๕ (ปรับปรุง พ.ศ. ๒๕๔๖) และหลักสูตรประกาศนียบัตรวิชาชีพชั้นสูง พุทธศักราช 2546 เพื่อให้เป็นไปตามพระราชบัญญัติการศึกษาแห่งชาติ พ.ศ. ๒๕๔๖

การจัดการศึกษาในหลักสูตร ปวช. ๒๕๔๕ (ปรับปรุง พ.ศ. ๒๕๔๖) และ ปวส. ๒๕๔๖ เป็นการจัดการอาชีวศึกษาโดยความร่วมมือกับสถานประกอบการกำหนดให้จัดการเรียนการสอนเน้นการปฏิบัติจริงสามารถนำรายวิชาฯไปจัดฝึกในสถานประกอบการไม่น้อยกว่า ๑ ภาคเรียนเพื่อให้เกิดความรู้จริงจากการปฏิบัติงาน (On the job training) สถานศึกษาจัดแผนการเรียน โดยนำรายวิชาฯหรือบูรณาการรายวิชาฯพร้อมกับสถานประกอบการนำไปฝึกงานในสถานประกอบการโดย

**การฝึกงานครั้งหลักสูตร** (ในหลักสูตรไม่ใช่คำว่า ระบบทวิภาคีแต่เรียกว่า การฝึกงานครั้งหลักสูตร) ให้สถานศึกษานำรายวิชาในหมวดวิชาฯไปจัดฝึกในสถานประกอบการอย่างต่อเนื่องมีระยะเวลาฝึกงานอย่างน้อยครั้งหนึ่งของระยะเวลาเรียนตลอดหลักสูตร

● **ระยะที่ ๓ การศึกษาระบบทวิภาคี พ.ศ. ๒๕๕๑ - ปัจจุบัน**

สืบเนื่องจากพระราชบัญญัติการอาชีวศึกษา พ.ศ. ๒๕๕๑ มาตรา ๘ การจัดการอาชีวศึกษาและการฝึกอบรมวิชาชีพให้จัดได้ ๓ รูปแบบคือ

- ๑) การศึกษาในระบบ
- ๒) การศึกษานอกระบบ
- ๓) การศึกษาระบบทวิภาคี เป็นการจัดการศึกษาวิชาชีพที่เกิดจากข้อตกลงระหว่างสถานศึกษา หรือสถาบันกับสถานประกอบการ รัฐวิสาหกิจหรือหน่วยงานของรัฐในเรื่องการจัดหลักสูตรการเรียนการสอนการวัดและประเมินผล โดยผู้เรียนใช้เวลาส่วนหนึ่งในสถานศึกษาอาชีวศึกษาหรือสถาบัน และเรียนภาคปฏิบัติในสถานประกอบการ รัฐวิสาหกิจ หรือหน่วยงานของรัฐ

เพื่อประโยชน์ในการผลิตและพัฒนากำลังคนสามารถจัดการศึกษาได้หลายรูปแบบรวมกัน ทั้งนี้ต้องมุ่งเน้นการจัดการศึกษาระบบทวิภาคีเป็นสำคัญ

**องค์ประกอบสำคัญในการจัดการอาชีวศึกษาระบบทวิภาคี**

การจัดการศึกษาระบบทวิภาคี มีองค์ประกอบที่สำคัญ ๖ ประการ ดังนี้

๑. มีบันทึกความร่วมมือ MOU (Memorandum of Understanding) ระหว่าง สำนักงานคณะกรรมการการอาชีวศึกษา / สถาบัน / สถานศึกษากับสถานประกอบการ
๒. มีสัญญาฝึกอาชีพระหว่างสถานประกอบการกับผู้เรียน
๓. มีแผนการฝึกอาชีพในสถานประกอบการ ตลอดระยะเวลาการฝึกอาชีพที่กำหนดในแผนการเรียนตลอดหลักสูตร
๔. มีการประเมินมาตรฐานการฝึกอาชีพตามข้อตกลง และตามแผนการฝึกอาชีพที่จัดทำร่วมกันระหว่างสถานประกอบการ และสถานศึกษาหรือสถาบัน
๕. มีใบรับรองการผ่านงานของสถานประกอบการ เมื่อสิ้นสุดการฝึกอาชีพลงนามโดยสถานประกอบการ
๖. มีคู่มือจัดการศึกษาระบบทวิภาคีลงนามร่วมกัน ๒ ฝ่าย คือ สถานประกอบการ และสถานศึกษา/สถาบัน

## บทบาทหน้าที่และความรับผิดชอบ

งานอาชีวศึกษาระบบทวิภาคี มีหน้าที่และความรับผิดชอบดังต่อไปนี้

1. จัดทำแผนและคู่มือการฝึกตามโครงสร้างหลักสูตรร่วมกับสถานประกอบการในการวิเคราะห์จุดประสงค์รายวิชาและมาตรฐานรายวิชาที่ฝึกอาชีพ
2. วางแผนและร่วมกับสถานประกอบการในนิเทศ ติดตาม การฝึกปฏิบัติในสถานประกอบการและมีการวัดผลและประเมินผล ควบคุมกำกับดูแล และแก้ปัญหาต่างๆ
3. ประชุมสัมมนาครูฝึก ครูนิเทศ เพื่อร่วมกันวางแผนพัฒนาการจัดการเรียนการสอนอาชีวศึกษาระบบทวิภาคี
4. ประสานงานและให้ความร่วมมือกับหน่วยงานต่างๆ ทั้งภายในและภายนอกสถานศึกษา
5. จัดทำปฏิทินการปฏิบัติงาน เสนอโครงการและรายงานการปฏิบัติงานตามลำดับขั้น
6. ดูแล บำรุงรักษา และรับผิดชอบทรัพย์สินของสถานศึกษาที่ได้รับมอบหมาย ปฏิบัติงานอื่นตามที่ได้รับมอบหมาย

## ขั้นตอนการยื่นคำร้องขอฝึกอาชีพ งานอาชีวศึกษาระบบทวิภาคี

1. งานอาชีวศึกษาระบบทวิภาคีแจ้งกำหนดการยื่นคำร้อง

2. นักเรียน นักศึกษา เลือกสถานประกอบการ

3. ยื่นคำร้องขออาชีพ ผ่านครูที่ปรึกษา /หัวหน้าแผนก

4. งานอาชีวศึกษาระบบทวิภาคี ทำหนังสือขออนุญาตฝึกอาชีพ

5. นักเรียน นักศึกษา นำส่งเอกสาร ต่อสถานประกอบการ

6. สถานประกอบการตอบรับ

7. นำเอกสารส่งงานอาชีวศึกษาระบบทวิภาคี

8. นักเรียน นักศึกษา ยื่นแบบฟอร์มสัญญาค่าประกันการฝึกปฏิบัติงานของนักศึกษา

9. ปฐมนิเทศการออกฝึกอาชีพ

10. ส่งตัวนักศึกษาออกฝึกอาชีพในสถานประกอบการ



## ขั้นตอนการยื่นคำร้องขอฝึกอาชีพ

แจ้งกำหนดการยื่นคำร้องขอฝึกอาชีพ

↓ ให้ระยะเวลาการยื่นคำร้องขอฝึกอาชีพ 2 เดือน

นักศึกษา ติดต่อกานอาชีพศึกษาระบบทวิภาคี เพื่อขอยื่นเรื่องเข้าฝึกอาชีพ  
1.งานอาชีพศึกษาระบบทวิภาคีหรือแผนกวิชาจัดหาให้  
2.จัดหาสถานประกอบการด้วยตนเอง

↓ ระยะเวลาดำเนินการ 1 - 2 วัน

นักศึกษารอกข้อมูลและยื่นแบบฟอร์มขออนุญาตฝึกอาชีพที่งานอาชีพศึกษาระบบทวิภาคี เพื่อออกเอกสารขอความอนุเคราะห์ขอเข้าฝึกอาชีพ โดยผ่านครูที่ปรึกษาและหัวหน้าแผนกลงนามแล้ว

1.นักศึกษารอกข้อมูลนักศึกษา/  
ข้อมูลสถานประกอบการ  
2.ยื่นเสนอครูที่ปรึกษา/  
หัวหน้าแผนกลงนาม

↓ ระยะเวลาดำเนินการ 1 - 3 วัน

นักศึกษายื่นหนังสือขอความอนุเคราะห์กับ  
สถานประกอบการ

สถานประกอบการตอบปฏิเสธ

↓ ระยะเวลาดำเนินการ 1 - 2 สัปดาห์

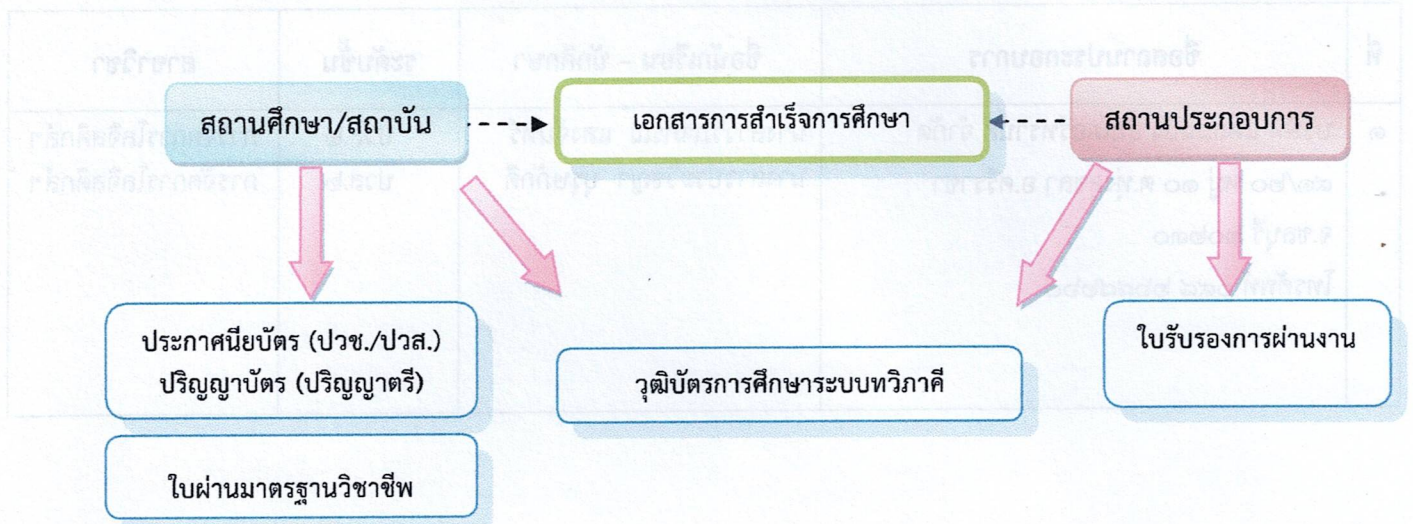
นักศึกษาส่งหนังสือตอบรับการฝึกอาชีพ ที่งานอาชีพศึกษาระบบทวิภาคี

นักศึกษารอกข้อมูลและยื่นแบบฟอร์มสัญญาคำประกันการฝึกปฏิบัติงานของนักศึกษา วิทยาลัยเทคนิคพิทยา ที่งานอาชีพศึกษาระบบทวิภาคี เพื่อออกเอกสารส่งตัวนักศึกษาเข้าฝึกอาชีพในสถานประกอบการ โดยผ่านผู้ปกครองลงนามแล้ว

นักศึกษาเข้าร่วมการประชุมนิเทศการออกอาชีพ และรับซองเอกสารส่งตัวส่งตัวนักศึกษาเข้าฝึกอาชีพในสถานประกอบการ เพื่อนำไปยื่นให้กับสถานประกอบการ

นักศึกษาเข้าฝึกอาชีพในสถานประกอบการ

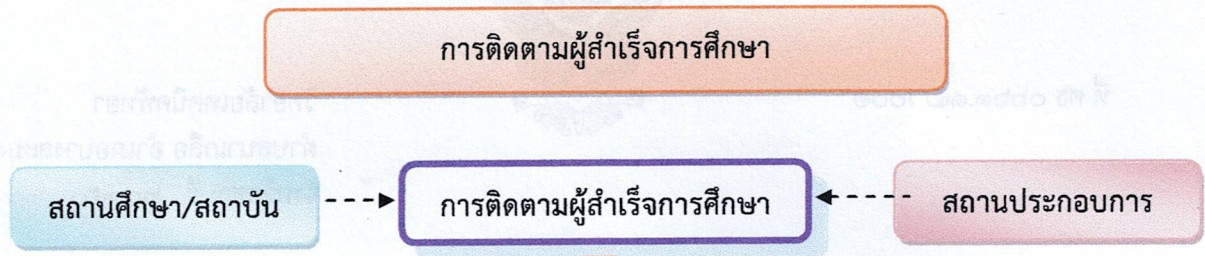
## การสำเร็จการศึกษา



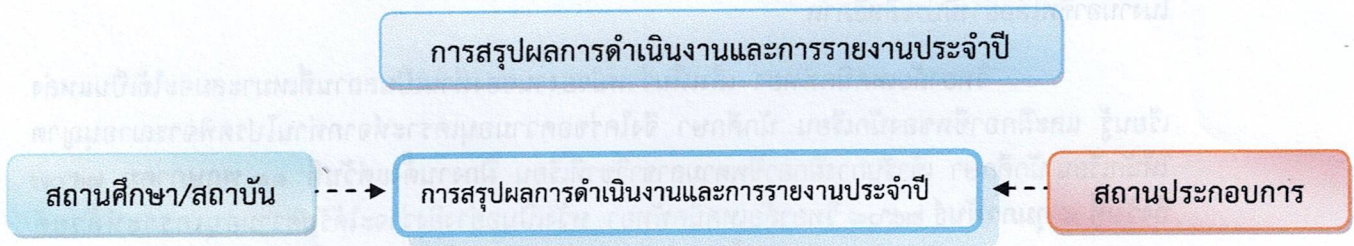
๑. ประกาศนียบัตรวิชาชีพ ประกาศนียบัตรวิชาชีพชั้นสูง และปริญญาบัตร ในระดับปริญญาตรี หมายถึง เอกสารที่สถานศึกษาออกให้ตามระเบียบการวัดผลและประเมินผลเมื่อสำเร็จการศึกษา
๒. ใบรับรองการผ่านงาน หมายถึง เอกสารที่สถานประกอบการออกให้เพื่อแสดงว่า ผู้เรียน ได้เข้ารับการฝึกและผ่านการฝึกทักษะวิชาชีพในระบบทวิภาคีในสถานประกอบการตามสาขาวิชาชีพ
๓. วุฒิบัตรรับรองการศึกษาระบบทวิภาคี หมายถึง เอกสารที่สถานศึกษา และสถานประกอบการร่วมกันรับรองว่าผู้เรียนผ่านการเรียนรู้ การฝึกอาชีพ และสำเร็จการศึกษาตามระบบทวิภาคี
๔. ใบผ่านมาตรฐานวิชาชีพ หมายถึง เอกสารที่คณะกรรมการประเมินมาตรฐานวิชาชีพออกให้เมื่อผู้เรียนผ่านเกณฑ์

การจัดกิจกรรมส่งเสริม สร้างแรงจูงใจ เพื่อผลสัมฤทธิ์ภายใต้ความร่วมมือ  
การจัดอาชีวศึกษาระบบทวิภาคี

- พิธีมอบเกียรติบัตร / โล่เชิดชูเกียรติสถานประกอบการ
- พิธีมอบวุฒิบัตรรับรองการฝึกทักษะวิชาชีพในสถานประกอบการ / ใบผ่านงาน



- การสำรวจความพึงพอใจของผู้มีส่วนร่วม
  - หัวหน้างานในสถานประกอบการ
  - ผู้สำเร็จการศึกษา ผู้ปกครอง
  - ผู้สอนในสถานศึกษาที่รับเข้าศึกษาต่อ



- สรุปผลการดำเนินงาน
- รายงานผลต่อผู้บริหารและผู้มีส่วนเกี่ยวข้องเพื่อประเมินการดำเนินงาน
- นำผลการดำเนินงานไปใช้ในการปรับปรุง พัฒนา การจัดการศึกษาต่อไป

## การจัดการเรียนการสอน/การฝึกอาชีพ

สถานศึกษา/สถาบัน

จัดกระบวนการเรียนการสอน  
การฝึกอาชีพ

สถานประกอบการ

- ประชุมชี้แจงทำความเข้าใจกับครูและบุคลากรของสถานศึกษาได้แก่
  - ระเบียบ หลักเกณฑ์การใช้หลักสูตรและแนวทางการจัดการอาชีวศึกษา ระบบทวิภาคี
  - การจัดการเรียนการสอน การฝึกอาชีพ ตารางสอน
- กำหนดหน้าที่ให้กับ ครูและบุคลากรในระบบทวิภาคี
  - ครูนิเทศ
  - ครูฝึก
  - ผู้ควบคุมการฝึก
- การอบรมสัมมนาครูผู้สอน ครูนิเทศ และ ครูฝึก
- การจัดเรียนการสอนตามแผนการเรียนและการฝึกอาชีพตามแผนการฝึก
- การอบรมสัมมนาผู้เรียนระบบทวิภาคี เช่น
  - การเตรียมความพร้อมก่อนการฝึกอาชีพ
  - การประชุมสัมมนาระหว่างการฝึกอาชีพ
  - การประชุมนำเสนอสรุปผลการฝึกอาชีพ
  - การอบรมความรู้เกี่ยวกับสถานประกอบการ

การนิเทศการจัดการเรียนการสอน / ฝึกอาชีพ

สถานศึกษา/สถาบัน

การนิเทศการจัดการเรียนการสอน / ฝึกอาชีพ

สถานประกอบการ

● การนิเทศการเรียนการสอน

- แต่งตั้งคณะกรรมการนิเทศการเรียนการสอน
- การนิเทศการเรียนการสอน
- รายงานผลการนิเทศ

● การนิเทศการฝึกอาชีพ

- หลักเกณฑ์การนิเทศ ติดตามผลการฝึกอาชีพ
- มอบหมายครูนิเทศ
- จัดทำแผนการนิเทศ
- การตรวจสอบผู้ฝึกการฝึกอาชีพ
- รายงานผลการนิเทศ

## การวัดผลและประเมินผลรายวิชา/การฝึกอาชีพ

สถานศึกษา/สถาบัน

การวัดผลและประเมินผลรายวิชา/การฝึกอาชีพ

สถานประกอบการ

การประเมินผลรายวิชา

การประเมินผลผลการฝึกอาชีพ

การประเมินมาตรฐานฝีมือ

- ระเบียบกระทรวงศึกษาธิการ ว่าด้วยการประเมินผลตามหลักสูตรประกาศนียบัตรวิชาชีพ / ประกาศนียบัตรวิชาชีพชั้นสูง / ปริญญาตรี
- การประเมินรายวิชา ตามหลักเกณฑ์ขั้นตอนการดำเนินงานของสถานศึกษา / สถาบัน
  1. ผู้ประเมิน
    - ครูประจำวิชา
  2. สรุปผล และดำเนินการตามขั้นตอนของสถานศึกษา / สถาบัน
- การประเมินมาตรฐานวิชาชีพ ประเมินเมื่อลงทะเบียนครบตามโครงสร้างหลักสูตร

- ระเบียบกระทรวงศึกษาธิการ ว่าด้วยการประเมินผลตามหลักสูตรประกาศนียบัตรวิชาชีพ / ประกาศนียบัตรวิชาชีพชั้นสูง / ปริญญาตรี
  - การวัดผลและประเมินผลรายวิชา/การฝึกอาชีพ
    - ผู้ประเมิน คือ ครูฝึก/หัวหน้างาน/ผู้ที่ได้รับมอบหมาย
    - สรุปคะแนน และดำเนินการตามขั้นตอนของสถานศึกษา / สถาบัน
  - การประเมินมาตรฐานฝีมือ
    - การประเมินมาตรฐานฝีมือ ๒ ครั้ง คือ
      - การประเมินผลครึ่งหลักสูตร ( Interim )
      - การประเมินผลสิ้นสุดหลักสูตร ( Final )
    - ผู้ประเมิน คือ คณะกรรมการประเมินผลมาตรฐานฝีมือ รวมกันไม่น้อยกว่า ๗ คน ประกอบด้วย
      - กรรมการร่วมของสถานประกอบการต่างๆ
      - กรรมการของสถานศึกษาเครื่องมือการประเมิน
      - สมุดบันทึกการฝึกอาชีพ
      - แบบประเมินของสถานประกอบการ
      - แบบประเมินของสถานศึกษา
- ผลการประเมิน เพื่อนำไปออกวุฒิบัตรการศึกษา  
ระบบทวิภาคี

เขียนที่.....วิทยาลัยเทคนิคพัทยา.....

วันที่.....เดือน.....พ.ศ.....

เรื่อง ขอฝึกงานในสถานฝึกงานอาชีพ

เรียน ผู้อำนวยการวิทยาลัยเทคนิคพัทยา

ข้าพเจ้า (นาย/นางสาว).....รหัสนักศึกษา.....

นักศึกษาระดับชั้น ปวช. ปวส. ปีที่.....กลุ่ม.....แผนกวิชา.....เกรดเฉลี่ย.....

มีความประสงค์ขอลอกฝึกงาน ระหว่างวันที่.....เดือน.....พ.ศ.....ถึงวันที่.....เดือน.....พ.ศ.....

โดยมีรายวิชาต่างๆ ออกฝึกงานดังนี้

1. วิชา.....รหัสวิชา.....จำนวน.....หน่วยกิต

2. วิชา.....รหัสวิชา.....จำนวน.....หน่วยกิต

3. วิชา.....รหัสวิชา.....จำนวน.....หน่วยกิต

4. วิชา.....รหัสวิชา.....จำนวน.....หน่วยกิต

5. วิชา.....รหัสวิชา.....จำนวน.....หน่วยกิต

6. วิชา.....รหัสวิชา.....จำนวน.....หน่วยกิต

1. หาสถานที่ฝึกงานเอง

2. ให้วิทยาลัยจัดหาสถานฝึกงานให้

(ชื่อ บริษัท / หจก. / ร้าน).....

ที่ตั้งเลขที่.....หมู่.....ถนน.....ตำบล.....อำเภอ.....

จังหวัด.....รหัสไปรษณีย์.....โทรศัพท์.....โทรสาร.....

จึงเรียนมาเพื่อโปรดทราบ

ลงชื่อ.....

(.....)

ความคิดเห็นของอาจารย์ที่ปรึกษา

.....

ลงชื่อ.....

(.....)

ความคิดเห็นของหัวหน้าแผนก

.....

ลงชื่อ.....

(.....)

ความคิดเห็นของรองฝ่ายวิชาการ

.....

ลงชื่อ.....

(นางนันทวัน เทียงธรรม)

ความคิดเห็นของอาจารย์นิเทศ

.....

ลงชื่อ.....

(.....)

ความคิดเห็นของหัวหน้างานอาชีพศึกษาระบบทวิภาคี

.....

ลงชื่อ.....

(.....)

ความคิดเห็นของผู้ผู้อำนวยการวิทยาลัยเทคนิคพัทยา

.....

ลงชื่อ.....

(นางนันทวัน เทียงธรรม)

รองผู้อำนวยการ ปฏิบัติราชการแทน

ผู้อำนวยการวิทยาลัยเทคนิคพัทยา

## เรียน ผู้ปกครองนักเรียน/นักศึกษาฝึกงาน

ตามหลักสูตร กำหนดให้นักเรียน/นักศึกษาต้องฝึกทักษะ (ฝึกงาน) ไม่น้อยกว่า 1 ภาคเรียนสำหรับหลักสูตรปกติ และไม่น้อยกว่า 3 ภาคเรียน สำหรับหลักสูตรทวิภาคี มีวัตถุประสงค์ให้นักเรียนมีเวลาฝึกงานจริง จนกระทั่ง สามารถทำงานได้ ตรงกับความต้องการของสถานประกอบการ ดังนั้น ก่อนที่จะยื่นใบคำร้องขอฝึกงาน นักศึกษาต้องหาข้อมูล สถานประกอบการ ได้แก่ ลักษณะงาน เวลาการทำงาน การเดินทาง ฯลฯ เพื่อประกอบการตัดสินใจยื่นคำร้องขอฝึกงาน **โดยต้องได้รับการยินยอมจากผู้ปกครอง** อนุญาตให้ไปฝึกงานในสถานประกอบการ ที่นักศึกษาพึงพอใจ มีความพร้อมจะฝึกงานตามที่ได้ยื่นคำร้องขอฝึกงานต่อ งานอาชีวศึกษาระบบทวิภาคี

◆ **เตือน** เมื่อนักศึกษายื่นคำร้อง ต่อ งานอาชีวศึกษาระบบทวิภาคีแล้ว จะ **ขอเปลี่ยน ที่ฝึกงานในภายหลัง ไม่ได้** ◆

◆ **แนะนำ** การหาสถานประกอบการ สามารถทำได้ดังนี้

1. นักเรียน/นักศึกษาจัดหาเองสามารถทำได้โดย เพิ่มข้อมูลสถานประกอบการ ที่ห้องทวิภาคี หรือสอบถามจาก ผู้ปกครอง ญาติ พี่น้องสอบถามรุ่นพี่ ในแผนกเดียวกัน ที่ ฝึกงานแล้ว หรือขอคำแนะนำจากอาจารย์ประจำแผนก
2. ใ้หางานอาชีวศึกษาระบบทวิภาคีจัดหาให้

### ขั้นตอนการขอฝึกงาน

1. ในกรณีนักเรียน / นักศึกษา จัดหาสถานประกอบการนักศึกษาควรไปติดต่อสถานประกอบการด้วยตนเอง เพื่อทราบข้อชัดเจน ข้อมูลที่ควรทราบ ได้แก่
  - ลักษณะงานของสถานประกอบการ ได้แก่ การเดินทางไปสถานประกอบการ
  - ข้อมูลอื่นๆ เพื่อประกอบการตัดสินใจ ได้แก่ สถานแวดล้อมของสถานประกอบการ
2. ยื่น “ใบคำร้อง” ที่ห้องทวิภาคี ตามระยะเวลาที่แจ้งไว้ในกำหนดนัดหมาย
3. รับหนังสือ “ขอความอนุเคราะห์” ที่ห้องทวิภาคี ตาม วัน เวลา ที่แจ้งในกำหนดนัดหมาย
4. ยื่น หนังสือ “ขอความอนุเคราะห์” นักศึกษานำหนังสือขอความอนุเคราะห์ไปยื่นที่สถานประกอบการ
5. รอผลตอบรับ จากสถานประกอบการ
6. เขียนสัญญาค้ำประกัน
7. ปฐมนิเทศ
8. ส่งตัวเริ่มฝึกงาน

### คำยินยอมของผู้ปกครอง

ข้าพเจ้า.....เกี่ยวข้องกับ(พ่อ/แม่/อื่นๆ โปรดระบุ).....  
ของ.....นร./นศ.ฝึกงาน ที่อยู่(ปัจจุบัน)บ้านเลขที่.....หมู่.....  
ถนน.....ตำบล.....อำเภอ.....จังหวัด.....  
รหัสไปรษณีย์.....โทรศัพท์.....โทรศัพท์มือถือ.....  
 ยินยอมให้ฝึกงาน  ไม่ยินยอมเพราะ.....

ลงชื่อผู้ปกครอง.....

(.....)



## ข้อมูลทั่วไปและแผนที่หน่วยงาน/สถานประกอบการ

ชื่อสถานประกอบการ.....เลขที่.....หมู่ที่.....  
ถนน.....ตำบล/เขต.....อำเภอ/แขวง.....  
จังหวัด.....รหัสไปรษณีย์.....  
โทรศัพท์.....โทรสาร.....  
เลขประจำตัวผู้เสียภาษี.....

### ข้อมูลทั่วไปของสถานประกอบการ

ขนาดสถานประกอบการ ( ) เล็ก ( ) กลาง ( ) ใหญ่ จำนวนพนักงาน.....คน  
ความต้องการนักเรียน นักศึกษาฝึกงาน ระดับ ปวช. จำนวน.....คน ระดับ ปวส. จำนวน.....คน  
ระดับ ปวช. สาขางาน.....จำนวน.....คน  
ระดับ ปวส. สาขางาน.....จำนวน.....คน

# สัญญาการฝึกอาชีพในสถานประกอบการ

ทำที่.....  
วันที่.....เดือน..... พ.ศ.....

สัญญาฉบับนี้ทำขึ้นระหว่าง .....  
ตั้งอยู่เลขที่..... หมู่ที่..... ตำบล/แขวง..... อำเภอ/เขต.....  
จังหวัด..... รหัสไปรษณีย์..... ซึ่งต่อไปในสัญญานี้เรียกว่า “**ผู้ดำเนินการฝึก**” ฝ่ายหนึ่ง กับ  
นาย/นางสาว..... หมายเลขประจำตัวประชาชน.....  
ผู้เรียนระดับ  หลักสูตรประกาศนียบัตรวิชาชีพ (ปวช.)  หลักสูตรประกาศนียบัตรวิชาชีพชั้นสูง (ปวส.)  
วิทยาลัยเทคนิคพัทธา สังกัดสำนักงานคณะกรรมการการอาชีวศึกษา เกิดวันที่.....เดือน..... พ.ศ.....  
อายุ.....ปี อยู่บ้านเลขที่..... หมู่ที่..... ตำบล/แขวง..... อำเภอ/เขต.....  
จังหวัด..... โทรศัพท์..... ซึ่งต่อไปในสัญญาเรียกว่า “**ผู้รับการฝึก**”  
คู่สัญญาได้ตกลงกันทำสัญญา มีรายละเอียดดังต่อไปนี้

ข้อ 1. ผู้ดำเนินการฝึกยินยอมรับ ผู้รับการฝึกเข้าทำการฝึกอาชีพในสถานประกอบการ/รัฐวิสาหกิจ/  
หน่วยงานของรัฐ และผู้รับการฝึกยินยอมเข้ารับการฝึกอาชีพตามหลักสูตร  ประกาศนียบัตรวิชาชีพ (ปวช.)  
 ประกาศนียบัตรวิชาชีพชั้นสูง (ปวส.) สาขาวิชา.....สาขางาน.....  
..... ซึ่งเป็นสถานประกอบการ/  
รัฐวิสาหกิจ/หน่วยงานของรัฐ ของผู้ดำเนินการฝึก ตั้งแต่วันที่.....เดือน..... พ.ศ. ....  
ถึงวันที่.....เดือน..... พ.ศ. .... รวมระยะเวลา.....เดือน

ข้อ 2. ผู้ดำเนินการฝึกต้องจัดครูฝึก หรือผู้ควบคุมการฝึกในสถานประกอบการที่มีความรู้ ความสามารถ  
จัดเครื่องมือ วัสดุและอุปกรณ์สำหรับการฝึก เพื่อฝึกอาชีพให้แก่ผู้รับการฝึกตลอดระยะเวลาตามข้อ 1 ให้สอดคล้องกับ  
รายวิชาและสมรรถนะของการฝึกอาชีพตามหลักสูตร และเหมาะสมกับสภาพร่างกายของผู้รับการฝึก แผนการฝึก  
โดยผู้รับการฝึกไม่ต้องเสียค่าใช้จ่ายใดๆ ทั้งสิ้นให้กับผู้ดำเนินการฝึก

ข้อ 3. ผู้ดำเนินการฝึกจะให้การฝึกแก่ผู้รับการฝึก ห้ามดำเนินการฝึกงานในที่ที่เป็นอันตรายต่อสุขภาพ  
ความปลอดภัย และอาชีวอนามัย โดยดำเนินการฝึกไม่เกินวันละ 8 ชั่วโมง มีเวลาพักในแต่ละวันอย่างน้อย 1  
ชั่วโมง หลังได้รับการฝึกติดต่อกันไม่เกิน 4 ชั่วโมง และมีวันหยุดประจำสัปดาห์อย่างน้อยสัปดาห์ละ 1 วัน  
โดยวันหยุดมีระยะห่างไม่เกิน 6 วัน และยินยอมให้ผู้รับการฝึกไปศึกษาและเข้าร่วมกิจกรรมตามที่สถานศึกษา  
ต้นสังกัดกำหนด

ข้อ 4. ในระหว่างการฝึก ผู้รับการฝึกมีสิทธิหยุดตามประเพณีของสถานประกอบการ/รัฐวิสาหกิจ/  
หน่วยงานของรัฐ นั้นๆ หากมีความจำเป็นจะต้องลาหยุดด้วยเหตุใดๆ ผู้รับการฝึกสามารถลาหยุดได้ตามความ  
เป็นจริง และตามระเบียบข้อบังคับของผู้ดำเนินการฝึก แต่ต้องมีระยะเวลาการฝึกไม่น้อยกว่าที่กำหนดในหลักสูตร  
กรณีลาป่วยติดต่อกันตั้งแต่ 3 วัน ขึ้นไป จะต้องมีการรับรองแพทย์แผนปัจจุบันมาแสดง เว้นแต่เหตุสุดวิสัย

ข้อ 5. ผู้รับการฝึกจะต้องตั้งใจฝึกฝน เอาใจใส่ในการฝึกอาชีพในสถานประกอบการ/รัฐวิสาหกิจ/  
หน่วยงานของรัฐ เต็มกำลังความสามารถ จะเชื่อฟังครูฝึกหรือผู้ควบคุมการฝึกในสถานประกอบการ/รัฐวิสาหกิจ/  
หน่วยงานของรัฐ โดยยินยอมปฏิบัติตามระเบียบข้อบังคับของผู้ดำเนินการฝึกทุกประการ และจะเก็บรักษา  
ความลับของผู้ดำเนินการฝึกไว้เป็นอย่างดี หากผู้รับการฝึก ฝ่าฝืนระเบียบ ข้อบังคับของผู้ดำเนินการฝึกซึ่งถือว่าเป็น  
ความผิดอย่างร้ายแรงตามระเบียบข้อบังคับของผู้ดำเนินการฝึก ผู้ดำเนินการฝึก สามารถบอกเลิกสัญญาฉบับนี้ได้  
ทันที

ข้อ 6. ผู้รับการฝึกจะไม่กระทำความเสียหายใดๆ แก่ผู้ดำเนินการฝึก หากผู้รับการฝึกกระทำการโดยเจตนา หรือประมาทเลินเล่อจนเกิดความเสียหายแก่ผู้ดำเนินการฝึก โดยพิสูจน์ได้ว่าผู้รับการฝึกจงใจ ทำให้เกิดความเสียหาย ผู้รับการฝึกยินยอมชดใช้ค่าเสียหายให้แก่ผู้ดำเนินการฝึกตามที่เสียหายจริง โดยความเห็นชอบของผู้ดำเนินการฝึก ผู้ปกครองหรือผู้ให้ความยินยอมรวมถึงบิดา มารดาของผู้รับการฝึก และสถานศึกษา

ข้อ 7. ในกรณีที่ผู้รับการฝึก ประสบอุบัติเหตุในขณะที่รับการฝึกอยู่ในสถานประกอบการ/รัฐวิสาหกิจ/หน่วยงานของรัฐ และพิสูจน์ได้ว่าเกิดจากความประมาทเลินเล่อของผู้รับการฝึก ผู้รับการฝึกและผู้ปกครองหรือผู้ให้ความยินยอมรวมถึงบิดา มารดาของผู้รับการฝึก จะไม่เรียกร้องค่าชดเชยสินไหมใดๆ ทั้งสิ้น ไม่ว่าจะ เป็นกฎหมายทางแพ่งและทางอาญากับผู้ดำเนินการฝึกและสถานศึกษา

ข้อ 8. ให้ผู้ดำเนินการฝึก ทำการวัดผลและประเมินผลการฝึกอาชีพรายบุคคลแก่ผู้รับการฝึกตามหลักเกณฑ์และวิธีการในการวัดผลประเมินผล แล้วรายงานให้สถานศึกษาของผู้รับการฝึกใช้ประกอบการวัดผลประเมินผลตามหลักสูตรที่กำหนด เพื่อให้ได้มาตรฐานวิชาชีพที่กำหนด

ข้อ 9. เมื่อ “ผู้รับการฝึก” ผ่านการประเมินการฝึกอาชีพตามหลักสูตรและผ่านเกณฑ์การวัดผลแล้ว “ผู้ดำเนินการฝึก” ต้องออกหนังสือรับรองว่าเป็นผู้สำเร็จการฝึกให้แก่ “ผู้รับการฝึก”

สัญญาฉบับนี้ทำขึ้นจำนวน ๒ ฉบับ มีข้อความถูกต้องตรงกัน คู่สัญญาทุกฝ่ายได้อ่านและเข้าใจข้อความโดยละเอียดแล้ว จึงได้ลงลายมือชื่อไว้เป็นหลักฐาน โดยวิทยาลัยเทคนิคพัทยา เก็บไว้ 1 ฉบับ สถานประกอบการ/รัฐวิสาหกิจ/หน่วยงานของรัฐ เก็บไว้ 1 ฉบับ

ลงชื่อ.....ผู้รับการฝึก  
(.....)  
นักเรียน/นักศึกษา

ลงชื่อ.....ผู้ดำเนินการฝึก  
(.....)  
สถานประกอบการ/รัฐวิสาหกิจ/หน่วยงานของรัฐ

ลงชื่อ.....ผู้ให้ความยินยอม  
(.....)  
บิดา/มารดา/ผู้ปกครอง

ลงชื่อ.....สถานศึกษา  
(นางนันทวัน เทียงธรรม)  
รองผู้อำนวยการ ปฏิบัติราชการแทน  
ผู้อำนวยการวิทยาลัยเทคนิคพัทยา

ลงชื่อ.....พยาน  
(.....)  
หัวหน้าแผนกวิชา/ครูที่ปรึกษา

ลงชื่อ.....พยาน  
(นายอิสระพงศ์ มาพล)  
หัวหน้างานอาชีวศึกษาระบบทวิภาคี

ข้าพเจ้า (นาย/นาง/นางสาว) ..... บิดา/มารดา/ผู้ปกครองของ  
นาย/นางสาว ..... ผู้รับการฝึก ยินยอมค้ำประกันความเสียหายอันเกิดจาก  
การกระทำของผู้รับการฝึกตามสัญญาฉบับนี้ทุกประการ

ลงชื่อ.....  
(บิดา/มารดา/ผู้ปกครอง)