



# แผนปฏิบัติการ ประจำปีงบประมาณ พ.ศ.2561

ของ

วิทยาลัยเทคนิคพัทธา

จังหวัดชลบุรี

สำนักงานคณะกรรมการการอาชีวศึกษา

กระทรวงศึกษาธิการ

# คำนำ

แผนปฏิบัติการประจำปีงบประมาณ พ.ศ.2561 ของวิทยาลัยเทคนิคพญา จังหวัดชลบุรี นี้ ได้ดำเนินการพัฒนาและปรับปรุงระบบการบริหารจัดการอาชีวศึกษาอย่างต่อเนื่องมาโดยตลอด เพื่อให้สอดคล้องรองรับการเปลี่ยนแปลงของเทคโนโลยี เศรษฐกิจและสังคม โดยมุ่งเน้นสร้างความเข้มแข็งให้กับระบบการบริหารจัดการของสถานศึกษา ให้เป็นไปอย่างมีคุณภาพทั้งในด้านวิชาการ ด้านบุคลากร ด้านการบริหาร รวมถึงความเปลี่ยนแปลงในระบบงบประมาณ

วิทยาลัยเทคนิคพญา จึงได้จัดทำแผนปฏิบัติการที่สอดคล้องกับสถานการณ์ในปัจจุบัน และสร้างความเข้าใจในแนวทางการจัดทำแผนปฏิบัติการของสถานศึกษา อีกทั้งเพื่อเป็นการเตรียมพร้อมของสถานศึกษาในการบริหารจัดการรูปแบบสถาบันการอาชีวศึกษาตามแนวพระราชบัญญัติอาชีวศึกษาที่จะมีผลบังคับใช้ในอนาคตอันใกล้ ซึ่งจะเน้นนำเสนอผลผลิตของสถานศึกษา ที่ได้รับงบประมาณสนับสนุนจากแต่ละแผนงบประมาณ ตามยุทธศาสตร์ของชาติที่เกี่ยวข้องกับภารกิจของสำนักคณะกรรมการการอาชีวศึกษา

ทำนนี้ เพื่อให้การปฏิบัติงานมีประสิทธิภาพอย่างมีประสิทธิภาพ งานวางแผนและงบประมาณ ฝ่ายแผนงานและความร่วมมือ จึงได้จัดทำแผนปฏิบัติการ ประจำปีงบประมาณ 2561 นี้ขึ้นมา หวังอย่างยิ่งว่าเอกสารเล่มนี้จะเป็นประโยชน์แก่ผู้ที่เกี่ยวข้องกับแผนปฏิบัติการ ประจำปีงบประมาณ 2561 ได้เป็นอย่างดี

ฝ่ายแผนงานและความร่วมมือ

วิทยาลัยเทคนิคพญา

# สารบัญ

เรื่อง / รายการ	หน้า
คำนำ	
สารบัญ	
<b>ส่วนที่ 1 บทนำ</b>	
1.1 วิสัยทัศน์ พันธกิจและเป้าหมายบริการ สำนักงานคณะกรรมการการอาชีวศึกษา	1
1.2 วิสัยทัศน์ พันธกิจ ยุทธศาสตร์กระทรวงศึกษาธิการ	4
<b>ส่วนที่ 2 ข้อมูลพื้นฐานของสถานศึกษา</b>	
2.1 ข้อมูลพื้นฐาน วิทยาลัยเทคนิคพัทยา	5
2.2 จุดเน้นในการพัฒนาสถานศึกษาและความโดดเด่น	6
2.3 กลยุทธ์และมาตรการของสถานศึกษา	8
2.4 ประวัติความเป็นมาและข้อมูลด้านอาคารสถานที่	9
2.5 แผนภูมิโครงสร้างการบริหาร	16
2.6 ข้อมูลบุคลากร วิทยาลัยเทคนิคพัทยา	17
2.7 ข้อมูลนักเรียน นักศึกษาปีการศึกษา 2560	33
2.8 เป้าหมายจำนวนนักเรียน นักศึกษาปีการศึกษา 2561	35
<b>ส่วนที่ 3 แผนปฏิบัติการและแผนการใช้จ่ายเงินงบประมาณ</b>	
3.1 สรุปผลการใช้จ่ายเงินปีที่ผ่านมา (ปีงบประมาณ พ.ศ.2560)	37
3.2 ประมาณการรายรับ – รายจ่าย ประจำปีงบประมาณ พ.ศ.2561	38
3.3 สรุปงบหน้ารายจ่ายปีงบประมาณ พ.ศ.2561	39
3.4 ปฏิทินการปฏิบัติการ/ดำเนินงาน ตามภาระงานประจำ/โครงการ/กิจกรรม และแผนใช้จ่ายเงิน	48
<b>ส่วนที่ 4 ภาคผนวก</b>	
4.1 คำสั่งคณะกรรมการดำเนินงานการจัดทำแผนปฏิบัติการ ประจำปีงบประมาณ 2561	

# ส่วนที่ 1

## บทนำ

### 1.วิสัยทัศน์ พันธกิจ สำนักงานคณะกรรมการการอาชีวศึกษา

#### วิสัยทัศน์

สำนักงานคณะกรรมการการอาชีวศึกษาเป็นผู้นำในการจัดการศึกษาสายอาชีพ เพื่อเป็นพลังขับเคลื่อนเศรษฐกิจ เพิ่มขีดความสามารถในการแข่งขันของประเทศและภูมิภาค

#### พันธกิจ

1. จัดและส่งเสริมพัฒนาการอาชีวศึกษา และฝึกอบรมวิชาชีพให้มีคุณภาพและได้มาตรฐาน
2. ยกระดับคุณภาพและมาตรฐานกำลังคนสายอาชีพเข้าสู่สากล
3. ขยายโอกาสทางการศึกษาสายอาชีพอย่างทั่วถึง ต่อเนื่อง เสมอภาคและเป็นธรรม
4. เป็นแกนกลางในการจัดการอาชีวศึกษาและฝึกอบรมวิชาชีพ ระดับฝีมือ เทคนิคและเทคโนโลยีของประเทศ
5. สร้างเครือข่ายความร่วมมือให้ทุกภาคส่วนมีส่วนร่วมในการพัฒนาการจัดการอาชีวศึกษาและการฝึกอบรมวิชาชีพ
6. วิจัย สร้างนวัตกรรม จัดการองค์ความรู้เพื่อการพัฒนาอาชีพ และคุณภาพชีวิตของประชาชน
7. ส่งเสริม/พัฒนาครูและบุคลากรอาชีวศึกษาเพื่อความเป็นเลิศ มั่นคงและก้าวหน้าในวิชาชีพ

#### ยุทธศาสตร์

1. ยกระดับคุณภาพผู้เรียนเข้าสู่มาตรฐานสากล
2. เพิ่มปริมาณผู้เรียนสายอาชีพให้เพียงพอต่อความต้องการของประเทศ
3. ส่งเสริมการมีส่วนร่วมจากทุกภาคส่วนในการจัดอาชีวศึกษา
4. เพิ่มประสิทธิภาพบริหารจัดการให้มีมาตรฐานและคุณภาพโดยใช้หลักธรรมาภิบาล

#### อำนาจหน้าที่และความรับผิดชอบของสำนักงานคณะกรรมการการอาชีวศึกษา

สำนักงานคณะกรรมการการอาชีวศึกษามีภารกิจหลักและภารกิจที่เกี่ยวข้องกับการจัดการและส่งเสริมการศึกษา ตามที่กฎหมายกำหนด และมีอำนาจหน้าที่ ดังนี้

1. ทำหน้าที่รับผิดชอบงานเลขานุการของคณะกรรมการการอาชีวศึกษา (พ.ร.บ. การศึกษาแห่งชาติ พ.ศ. 2542 มาตรา 35 และ พ.ร.บ.ระเบียบบริหารราชการกระทรวงศึกษาธิการ พ.ศ.2546 มาตรา 17)
2. มีภารกิจเกี่ยวกับการจัดและส่งเสริมการอาชีวศึกษาและการฝึกอบรมวิชาชีพ โดยคำนึงถึงคุณภาพและความเป็นเลิศทางวิชาชีพ โดยให้มีอำนาจหน้าที่ดังต่อไปนี้ (กฎกระทรวงแบ่งส่วนราชการสำนักงานคณะกรรมการการอาชีวศึกษาพ.ศ. 2546 ข้อ 1)
  - 2.1 จัดทำข้อเสนอแนวนโยบายแผนพัฒนา มาตรฐานและหลักสูตรการอาชีวศึกษาทุกระดับ
  - 2.2 ดำเนินการและประสานงานเกี่ยวกับมาตรฐานการอาชีวศึกษาและวิชาชีพ

- 2.3 กำหนดหลักเกณฑ์ และวิธีการจัดงบประมาณและสนับสนุนทรัพยากร
- 2.4 พัฒนาครูและบุคลากรการอาชีวศึกษา
- 2.5 ส่งเสริมประสานงานการจัดการอาชีวศึกษาของรัฐและเอกชนรวมทั้งกำหนดหลักเกณฑ์และรูปแบบความร่วมมือกับหน่วยงานอื่นและสถานประกอบการ
- 2.6 ติดตาม ประเมินผล และรายงานผลการจัดการอาชีวศึกษาทั้งภาครัฐและเอกชน
- 2.7 จัดระบบ ส่งเสริม และประสานงานเครือข่ายข้อมูลสารสนเทศ และการนำเทคโนโลยีสารสนเทศและการสื่อสารมาใช้ในการอาชีวศึกษาและฝึกอบรมวิชาชีพ
- 2.8 ดำเนินงานเกี่ยวกับงานเลขานุการของคณะกรรมการการอาชีวศึกษาและดำเนินการตามที่คณะกรรมการการอาชีวศึกษามอบหมาย
- 2.9 ปฏิบัติงานอื่นใดตามที่กฎหมายกำหนดให้เป็นอำนาจหน้าที่และความรับผิดชอบของสำนักงานคณะกรรมการการอาชีวศึกษาหรือตามที่รัฐมนตรีหรือคณะรัฐมนตรีมอบหมาย

## นโยบายการบริหารจัดการอาชีวศึกษา

### มิติที่ 1 การสร้างโอกาสทางการศึกษา “เรียนฟรีมีงานทำ มีรายได้ระหว่างเรียน”

- 1.1 พัฒนาศูนย์อบรมอาชีวศึกษา
- 1.2 เทียบโอนประสบการณ์สายอาชีพจบปวช. ได้ใน 8 เดือน
- 1.3 จัดตั้งสถาบันการอาชีวศึกษา
- 1.4 จัดตั้งและขยายศูนย์ซ่อมสร้าง เพื่อชุมชน Fix It Center
- 1.5 ศูนย์ฝึกอาชีพชุมชน สนับสนุน OTOP
- 1.6 ขยายให้มีผู้เรียนอาชีวศึกษาเพิ่มขึ้น
- 1.7 ลดการออกกลางคัน
- 1.8 ขยายโอกาสในการศึกษาด้านอาชีวศึกษาถึงระดับปริญญาตรีสายปฏิบัติการ
- 1.9 สอนวิชาชีพ เพื่อคนพิการในสถานศึกษา
- 1.10 สนับสนุนค่าใช้จ่ายในการจัดการศึกษาตั้งแต่อนุบาลจนจบการศึกษาขั้นพื้นฐาน
- 1.11 จัดอาชีวศึกษาและพัฒนาอาชีพ สร้างงานสร้างรายได้ในกลุ่มพื้นที่ชายแดนภาคใต้

### มิติที่ 2 การพัฒนาคุณภาพ “ปรับการเรียนเปลี่ยนการสอน ปฏิรูปการสอบ ให้ทันกับยุคสมัยอย่างมีคุณภาพ”

#### ด้านคุณภาพผู้เรียน

- 2.1 เร่งยกระดับคุณภาพผู้เรียนให้พร้อมเข้าสู่ประชาคมอาเซียน
- 2.2 ปฏิรูปกระบวนการเรียนรู้ โดยยึดผู้เรียนเป็นศูนย์กลาง
- 2.3 ปรับปรุงหลักสูตรอาชีวศึกษาทุกระดับ
- 2.4 ยกระดับคุณภาพผู้เรียน โดยอิงผลการประเมินระดับชาติ (V - Net) และการประเมินมาตรฐานวิชาชีพ

- 2.5 พัฒนาแนวทางการประเมินผู้เรียนตามสภาพจริง
- 2.6 ร่วมมือกับภาคเอกชน ในการเรียนการสอน และฝึกงานในสถานประกอบการ
- 2.7 พัฒนาคุณภาพผู้เรียนด้วยกิจกรรมองค์การวิชาชีพ การบริการสังคม จิตอาสาและกีฬา

#### ด้านคุณภาพสถานศึกษา

- 2.8 พัฒนาระบบประกันคุณภาพภายใน
- 2.9 ยกย่องมาตรฐานสถานศึกษา โดยอิงผลการประเมินของ สมศ.ด้านคุณภาพการเรียนการสอน
- 2.10 วิจัยปฏิบัติการ เพื่อพัฒนาระบบการเรียนรู้สู่การเป็นผู้ประกอบการ
- 2.11 ส่งเสริมการพัฒนานวัตกรรมของผู้เรียนและผู้สอน
- 2.12 ส่งเสริมนวัตกรรม การจัดการอาชีวศึกษา
  - โรงเรียนเทคโนโลยีฐานวิทยาศาสตร์(Project Based Learning และการประดิษฐ์คิดค้น)
  - วิทยาลัยเทคนิคมาตาพุด (Constructionism)
  - วิทยาลัยการท่องเที่ยวดกลาง
- 2.13 จัดการเรียนการสอน English Program และ Mini English Program ด้านอาชีวศึกษา
- 2.14 นำระบบเทคโนโลยีสารสนเทศมาใช้ในการเรียนการสอน

#### ด้านคุณภาพครู

- 2.15 กำหนดมาตรฐานสมรรถนะครูอาชีวศึกษา
- 2.16 พัฒนาครู โดยใช้เครือข่าย/สมาคมวิชาชีพ
- 2.17 พัฒนาระบบนิเทศภายใน
- 2.18 เร่งยกระดับวิทยฐานะ

**มิติที่ 3 การสร้างประสิทธิภาพในด้านการบริหารจัดการ** “การบริหารจัดการเป็นที่ยอมรับเชื่อมั่น มีเอกภาพ ใช้เทคโนโลยีสนับสนุน”

- 3.1 พัฒนาระบบฐานข้อมูล สนับสนุนการวางแผนและการพัฒนาคุณภาพ
- 3.2 นำระบบ ICT มาใช้เพื่อการบริหารจัดการ
- 3.3 บริหารงานบุคคล โดยใช้หลักธรรมาภิบาล
  - ดูแลและแก้ปัญหาครูจ้างสอนและใบประกอบวิชาชีพ
  - สร้างขวัญ กำลังใจ และจิตสำนึกในความเป็นเจ้าขององค์กร
- 3.4 ป้องกันและแก้ปัญหาเสพติดในสถานศึกษา
- 3.5 จัดสรรงบประมาณ /ทรัพยากรอย่างเหมาะสม
  - ครูภัณฑ์มาตรฐานขั้นพื้นฐาน
  - สถานศึกษาขนาดเล็ก
- 3.6 กระจายอำนาจการบริหารงบประมาณ

#### มิติที่ 4 ความร่วมมือในการจัดการอาชีวศึกษา“เพิ่มทักษะวิชาชีพ ด้วยความร่วมมือในและต่างประเทศ”

- 4.1 จัดตั้งกองทุนอาชีวศึกษาเพื่อการพัฒนาและฝึกอบรมวิชาชีพ
- 4.2 เพิ่มการจัดอาชีวศึกษาระบบทวิภาคีทุกระดับ ฝึกประสบการณ์วิชาชีพ ทั้งในและต่างประเทศ
- 4.3 ขยายความร่วมมือกับภาครัฐและเอกชนในรูปแบบต่างๆ ในการพัฒนานักศึกษา พัฒนาครูพัฒนาการเรียนการสอน
- 4.4 ร่วมกับประเทศในอาเซียน พัฒนาคุณภาพการอาชีวศึกษา

## 2. วิสัยทัศน์ พันธกิจ ยุทธศาสตร์กระทรวงศึกษาธิการ

### วิสัยทัศน์

เป็นองค์กรต้นแบบในการบริหารการปฏิบัติราชการที่มีหลักธรรมาภิบาล สร้างสังคมแห่งการเรียนรู้ตลอดชีวิต และมีศักยภาพการอยู่ร่วมกันในประชาคมอาเซียน

### พันธกิจ

1. พัฒนาระบบบริหารจัดการที่มีประสิทธิภาพตามหลักธรรมาภิบาล
2. ส่งเสริมสนับสนุนให้ทุกภาคส่วนมีส่วนร่วมหรือจัดการศึกษาในระบบ นอกกระบบ และการศึกษาตามอัธยาศัยให้ประชาชน
3. พัฒนาการศึกษาระบบ นอกกระบบ และการศึกษาตามอัธยาศัยให้ประชาชนมีโอกาสเรียนรู้อย่างต่อเนื่องตลอดชีวิตอย่างมีคุณภาพ
4. เสริมสร้างความเข้มแข็งระบบบริหารงานบุคคล พัฒนาและสร้างความก้าวหน้าของข้าราชการครู คุนมาจารย์ และบุคลากรทางการศึกษา
5. พัฒนาและส่งเสริมการนำเทคโนโลยีสารสนเทศและการสื่อสารมาใช้ให้เกิดประสิทธิภาพ

### ยุทธศาสตร์

1. พัฒนาระบบบริหารจัดการให้สามารถจัดการศึกษาได้อย่างมีประสิทธิภาพ เป็นไปตามหลักธรรมาภิบาล
2. เพิ่มและกระจายโอกาสทางการศึกษาและการเรียนรู้ตลอดชีวิต
3. พัฒนาคุณภาพและมาตรฐานการศึกษาในระบบ นอกกระบบและการศึกษาตามอัธยาศัย
4. พัฒนาระบบบริหารงานบุคคล ข้าราชการ ครู คุนมาจารย์และบุคลากรทางการศึกษาให้ได้มาตรฐาน
5. พัฒนาระบบเทคโนโลยีสารสนเทศและการสื่อสารและส่งเสริมให้นำไปใช้ในการบริหาร การบริการ และการเรียนรู้อย่างมีประสิทธิภาพ

### เป้าประสงค์

1. หน่วยงานมีระบบบริหารจัดการที่มีประสิทธิภาพตามหลักธรรมาภิบาล
2. ประชาชนได้รับโอกาสทางการศึกษาอย่างทั่วถึง ครอบคลุม และเป็นธรรม
3. ประชาชนได้รับการศึกษาที่มีคุณภาพ
4. ข้าราชการ ครู คุนมาจารย์ และบุคลากรทางการศึกษามีความก้าวหน้าในวิชาชีพ มีศักยภาพในการปฏิบัติงานและการจัดการศึกษาที่มีคุณภาพ
5. ผู้รับบริการมีและใช้ ICT ที่มีประสิทธิภาพในการเรียนรู้และบริหารจัดการให้ได้มาตรฐานและมีคุณภาพ

## ส่วนที่ 2

### ข้อมูลพื้นฐาน วิทยาลัยเทคนิคพัทธา

#### 1. ปรัชญา วิสัยทัศน์ พันธกิจ เอกลักษณ์ อัตลักษณ์

##### ปรัชญา

คุณธรรมเยี่ยม	=	มีความประพฤติชอบ มีความเมตตากรุณา มีระเบียบวินัย เป็นคนดีของสังคม
เปี่ยมวิชา	=	มีทักษะ ความรู้ความสามารถในวิชาชีพตามสาขาอย่างดีเยี่ยม
พัฒนาอาชีพ	=	เพื่อสร้างสรรค์งานและพัฒนาความรู้สู่อาชีพการงานต่อไป

##### วิสัยทัศน์

เป็นองค์กรแห่งการเรียนรู้ ควบคู่การใช้นวัตกรรม นำการพัฒนาอาชีพ ผลิตรากำลังคนที่มีคุณภาพและตรงตามความต้องการมีมาตรฐานสู่สากล

##### พันธกิจ

1. ผลิตรกำลังคนอาชีวศึกษาให้สอดคล้องกับความต้องการของตลาดแรงงานในเขตพื้นที่จังหวัดชลบุรีและของประเทศ
2. พัฒนาคุณภาพสถานศึกษาให้ได้มาตรฐานการอาชีวศึกษา พัฒนา ส่งเสริม สนับสนุนให้นักเรียน นักศึกษา ครู บุคลากรของวิทยาลัยฯ เป็นคนดีของสังคม
3. พัฒนาความร่วมมือระหว่างสถานศึกษากับสถานประกอบการในการผลิตและพัฒนาากำลังคนฝีมือแรงงานอย่างเป็นระบบในทุกกระดับ
4. ร่วมมือ บริการ ช่วยเหลือ ชุมชน สังคม ประชาชนในงานด้านอาชีวศึกษา
5. ส่งเสริม สนับสนุนให้นักเรียน นักศึกษามีงานทำและมีความรู้ความสามารถในการเป็นผู้ประกอบการได้

##### เป้าประสงค์

1. ผลิตบุคลากรให้มีความรู้และทักษะวิชาชีพด้านเทคโนโลยีการผลิตและอุตสาหกรรม ตามหลักสูตรที่เหมาะสมกับเศรษฐกิจและสอดคล้องกับความต้องการของตลาดแรงงานสามารถบริหารและประกอบอาชีพในระดับสากล
2. ส่งเสริม สนับสนุน ให้นักเรียน นักศึกษา ครู บุคลากรอาชีวศึกษาให้มีคุณภาพและมาตรฐานตามหลักคุณธรรม
3. ร่วมกับสถานประกอบการในการพัฒนาหลักสูตรฐานสมรรถนะที่สอดคล้องกับความต้องการของตลาดแรงงาน
4. บริการวิชาชีพที่เหมาะสมตามความต้องการของชุมชน สังคม องค์กรทั้งภาครัฐและเอกชนเพื่อการพัฒนาประเทศอย่างต่อเนื่อง



5. ส่งเสริมให้ นักเรียน นักศึกษา มีรายได้ระหว่างเรียนเตรียมความพร้อมการเป็นผู้ประกอบการ และต่อยอดผู้ได้รับการบ่มเพาะให้สามารถเป็นผู้ประกอบการใหม่

## เอกลักษณ์วิทยาลัย

สถานศึกษาพอเพียง

## อัตลักษณ์วิทยาลัย

จิตบริการสาธารณะ

## 2. จุดเน้นในการพัฒนาสถานศึกษา และความโดดเด่น

### จุดเน้นในการพัฒนาของสถานศึกษา

1. พัฒนาศักยภาพครูและบุคลากรทางการศึกษาให้มีความรู้ ความสามารถทันต่อวิทยาการใหม่ ๆ อย่างสม่ำเสมอ
2. พัฒนาผลสัมฤทธิ์ทางการเรียนของนักเรียน นักศึกษาให้ดียิ่งขึ้น
3. พัฒนาคุณธรรม จริยธรรมวิถีประชาธิปไตย ความมีวินัย การแก้ปัญหาหาสาเหตุ และส่งเสริมการใช้เวลาให้เกิดประโยชน์กับผู้เรียน
4. ลดปัญหาการออกกลางคันของนักเรียน นักศึกษา
5. จัดทำครุภัณฑ์และอุปกรณ์การเรียนให้เพียงพอ และเหมาะสมกับการใช้งานแต่ละสาขาวิชา / สาขางาน
6. สถานศึกษาควรออกบริการในชุมชน โดยเน้นการบริการวิชาการและทางวิชาชีพ
7. สถานศึกษาควรมีการประชาสัมพันธ์ให้มีทุกรูปแบบ และเข้าถึงกลุ่มผู้เรียนได้ทั่วถึงเพื่อเพิ่มจำนวนนักเรียน นัก
8. การจัดสรรงบประมาณ เพื่อพัฒนาสถานศึกษา พัฒนาบุคลากร ลงสู่ผู้เรียนเพื่อรองรับการประกันคุณภาพการศึกษาศึกษา
9. สนับสนุนนักเรียน นักศึกษาในการจัดทำนวัตกรรม สิ่งประดิษฐ์ให้มากยิ่งขึ้น

### ความโดดเด่นของสถานศึกษา (ผลงาน/รางวัล/เกียรติบัตร/ชื่อเสียง)

1. บุคลากรผู้เข้าร่วมอบรมศูนย์สอบและฝึกอบรมบุคลากรด้าน NDT ได้ใบอนุญาตด้านการตรวจสอบโดยไม่ทำลายระดับสากล ระดับ 2
2. การประกวดสิ่งประดิษฐ์ นวัตกรรม ด้านผลิตภัณฑ์อาหาร “ซาลาเปาเบญจรงค์” ได้รับรางวัลชนะเลิศ อันดับ 2 เหรียญเงิน ระดับ อศจ.ชลบุรี
3. การประกวดสิ่งประดิษฐ์ นวัตกรรม ด้านผลิตภัณฑ์อาหาร “ซาลาเปาเบญจรงค์” ได้รับรางวัลชนะเลิศ อันดับ 3 เหรียญเงิน ระดับ อาชีวศึกษาภาคตะวันออกและกทม.
4. ได้รับรางวัลดำเนินงานศูนย์บ่มเพาะผู้ประกอบการอาชีวศึกษา ระดับ 4 ดาว การประเมินศูนย์บ่มเพาะผู้ประกอบการดีเด่น ระดับภาค ภาคตะวันออกและกรุงเทพมหานคร ระดับ 4 ดาว

5. กีฬาอาชีวะเกมส์ ระดับอาชีวศึกษาจังหวัดชลบุรี ครั้งที่ 12 ประจำปีการศึกษา 2560

ประเภทกีฬากรีฑา

1. รางวัลชนะเลิศ รุ่นน้ำหนักชาย
2. รางวัลชนะเลิศ ขว้างจักรชาย
3. รางวัลชนะเลิศ ฟุ่งแหลนชาย
4. รางวัลชนะเลิศ วิ่งผลัดเมสเลย์ชาย
5. รางวัลชนะเลิศ วิ่ง 400 เมตรชาย
6. รางวัลชนะเลิศ วิ่ง 800 เมตรชาย
7. รางวัลชนะเลิศ วิ่ง 4x100 เมตรชาย
8. รางวัลชนะเลิศ วิ่งผลัดเมสเลย์หญิง
9. รางวัลรองชนะเลิศ อันดับ1 วิ่ง 100 เมตรชาย
10. รางวัลรองชนะเลิศ อันดับ1 วิ่ง 4x100 เมตรหญิง
11. รางวัลรองชนะเลิศ อันดับ2 วิ่ง 200 เมตรชาย
12. รางวัลรองชนะเลิศ อันดับ2 วิ่ง 100 เมตรหญิง
13. รางวัลรองชนะเลิศ อันดับ2 วิ่ง 800 เมตรหญิง

ประเภทกีฬาเซปักตะกร้อ (ชาย)

1. รางวัลชนะเลิศ เซปักตะกร้อ ทีมเดี่ยวชาย
2. รางวัลรองชนะเลิศ อันดับ1 เซปักตะกร้อ ทีมชุดชาย

ประเภทกีฬาเซปักตะกร้อ (หญิง)

1. รางวัลชนะเลิศ เซปักตะกร้อ ทีมเดี่ยวหญิง
2. รางวัลชนะเลิศ เซปักตะกร้อ ทีมชุดหญิง

ประเภทกีฬามวยสากลสมัครเล่น (ชาย)

1. รางวัลชนะเลิศ น้ำหนักไม่เกิน 60 กก.

ประเภทกีฬาวอลเลย์บอล (หญิง)

1. รางวัลรองชนะเลิศ อันดับ1 วอลเลย์บอลหญิง

ประเภทกีฬาบาสเกตบอล (ชาย)

1. รางวัลรองชนะเลิศ อันดับ2 บาสเกตบอลชาย

6. การแข่งขันกีฬาอาชีวะเกมส์ ครั้งที่ 12 หนุมานเกมส์ ระดับภาคตะวันออกเฉียงเหนือและกรุงเทพมหานคร

1. รางวัลชนะเลิศ กีฬาขว้างจักร
2. รางวัลชนะเลิศ วิ่ง 400 เมตร
3. รางวัลชนะเลิศ วิ่ง 4x400 เมตร
4. รางวัลรองชนะเลิศ วิ่งผลัดเมดเลย์
5. รางวัลรองชนะเลิศอันดับ2 วิ่ง 4x100 เมตร
6. รางวัลชนะเลิศ ฟุ่งแหลม

7. รางวัลร่องชนะเลิศ วิ่ง 100 เมตร
8. รางวัลร่องชนะเลิศ วิ่งวิบาก 2,000 เมตร
9. รางวัลร่องชนะเลิศอันดับ2 วิ่งผลัดเมตเลย์

### 3. กลยุทธ์และมาตรการ ของสถานศึกษา

- กลยุทธ์ที่ 1 ด้านการพัฒนาผลการจัดการศึกษาด้านผู้เรียนและผู้สำเร็จการศึกษา**
- มาตรการที่ 1** พัฒนาผู้เรียนและผู้สำเร็จการศึกษาอาชีวศึกษาให้สามารถเป็นผู้ประกอบการหรือทำงานในสถานประกอบการจนเป็นที่ยอมรับหรือศึกษาต่อในระดับสูง
- มาตรการที่ 2** ส่งเสริมให้นักเรียน นักศึกษามีความรักและภาคภูมิใจในวิชาชีพ และเล็งเห็นความสำคัญของวิชาชีพที่มีต่อสังคม
- กลยุทธ์ที่ 2 ด้านการบริหารจัดการสถานศึกษา**
- มาตรการที่ 1** บริหารจัดการศึกษาตามแนวทางสถานศึกษาคุณธรรมและนโยบายของหน่วยงานต้นสังกัด
- มาตรการที่ 2** บริหารจัดการด้านบุคลากรให้ตรงตามเกณฑ์มาตรฐาน
- มาตรการที่ 3** บริหารการเงินและงบประมาณให้เป็นไปอย่างถูกต้องตามระเบียบของทางราชการ
- มาตรการที่ 4** พัฒนาและดูแลสภาพแวดล้อมภูมิทัศน์อาคารสถานที่ มีการนำเทคโนโลยีคอมพิวเตอร์มาใช้ในการบริหารจัดการระบบฐานข้อมูล อย่างเป็นระบบและมีประสิทธิภาพ
- มาตรการที่ 5** มีการระดมทรัพยากรในการบริหารจัดการอาชีวศึกษากับเครือข่าย
- กลยุทธ์ที่ 3 ด้านการจัดการเรียนการสอนที่เน้นผู้เรียนเป็นสำคัญ**
- มาตรการที่ 1** พัฒนารายวิชาหรือกลุ่มวิชาและการจัดการเรียนการสอนให้สอดคล้องกับความต้องการของสถานประกอบ มุ่งเน้นสมรรถนะอาชีพ และบูรณาการคุณธรรม จริยธรรม ค่านิยม คุณลักษณะอันพึงประสงค์และปรัชญาของเศรษฐกิจพอเพียง
- มาตรการที่ 2** จัดกิจกรรมเสริมหลักสูตร ในด้านการรักชาติ เทิดทูนพระมหากษัตริย์ ส่งเสริมการปกครองระบอบประชาธิปไตยอันมีพระมหากษัตริย์ทรงเป็นประมุข และทำนุบำรุงศาสนา ศิลปะ วัฒนธรรม
- กลยุทธ์ที่ 4 ด้านการพัฒนาระบบการประกันคุณภาพให้ได้มาตรฐาน**
- มาตรการที่ 1** จัดระบบการประกันคุณภาพภายในสถานศึกษา ดำเนินการพัฒนาคุณภาพการศึกษาและพัฒนามาตรฐานการศึกษา และนำผลการประเมินมาใช้ในการปรับปรุงและพัฒนาคุณภาพการศึกษา

## 4. ประวัติความเป็นมา และข้อมูลด้านอาคารสถานที่ วิทยาลัยเทคนิคพัทยา

### 4.1 ประวัติ ความเป็นมา ของวิทยาลัยฯ

วิทยาลัยการอาชีพบางละมุง เป็นสถานศึกษาในสังกัดกองวิทยาลัยอาชีวศึกษา กรมอาชีวศึกษา กระทรวงศึกษาธิการ จัดตั้งขึ้นเมื่อวันที่ 5 กรกฎาคม พ.ศ. 2536 โดยได้รับการสนับสนุนเรื่องที่ดินของวัดช่องลมจากพระครูวิมลภาณ เจ้าคณะตำบลนาเกลือ ฝ่ายธรรมยุต กรมได้แต่งตั้งนายบรรพต ศิริพัลลภ เป็นผู้ประสานงานจัดตั้งวิทยาลัยการอาชีพบางละมุง และเมื่อวันที่ 14 กุมภาพันธ์ พ.ศ. 2556 ได้เปลี่ยนชื่อเป็น “วิทยาลัยเทคนิคพัทยา” โดยได้ดำเนินการและพัฒนาขึ้นมาเป็นลำดับดังนี้

- พ.ศ. 2536 ได้รับประกาศจัดตั้งเป็น วิทยาลัยการอาชีพบางละมุง
- พ.ศ. 2537 เริ่มก่อสร้างอาคารเรียน อาคารปฏิบัติการ
- พ.ศ. 2539 เปิดรับนักเรียน นักศึกษารุ่นแรกหลักสูตรประกาศนียบัตรวิชาชีพ(ปวช.)ในระบบการเรียนปกติ 4 สาขาวิชา คือสาขาวิชาช่างยนต์สาขาวิชาช่างไฟฟ้า สาขาวิชาช่างอิเล็กทรอนิกส์และสาขาวิชาพณิชยการ
- พ.ศ. 2540 เปิดรับนักเรียน นักศึกษา อาชีวศึกษาระบบทวิภาคี หลักสูตรประกาศนียบัตรวิชาชีพ (ปวช.) 2 สาขาวิชา คือ สาขาวิชาช่างยนต์และสาขาวิชาช่างไฟฟ้า
- พ.ศ. 2542 เปิดรับสมัครนักเรียน นักศึกษา หลักสูตรประกาศนียบัตรวิชาชีพชั้นสูง(ปวส.)รุ่นแรก 1 สาขาวิชา คือ สาขาวิชาพณิชยการ (การบัญชี) และเปิดรับนักเรียน นักศึกษา หลักสูตรประกาศนียบัตรวิชาชีพ (ปวช.) สาขาวิชาพณิชยการ (การขาย)
- พ.ศ. 2543 เปิดรับนักเรียน นักศึกษา หลักสูตรประกาศนียบัตรวิชาชีพ (ปวช.) และนักเรียน นักศึกษาหลักสูตรประกาศนียบัตรวิชาชีพชั้นสูง (ปวส.) เพิ่มดังนี้
  - หลักสูตร ปวช. 2 สาขาวิชา คือ สาขาวิชาช่างเชื่อมโลหะและสาขาวิชาคหกรรม (ผ้าและเครื่องแต่งกาย)
  - หลักสูตร ปวส. 5 สาขาวิชา คือ สาขาวิชาช่างยนต์ สาขาวิชาช่างไฟฟ้า สาขาวิชาช่างอิเล็กทรอนิกส์ และสาขาวิชาพณิชยการ (คอมพิวเตอร์ธุรกิจ) และการตลาด
- พ.ศ. 2545 เปิดสาขาวิชาการโรงแรมและการท่องเที่ยว ระดับ ปวช.
- พ.ศ. 2547 เปิดสาขาวิชาการโรงแรมและบริการ ระดับ ปวส.
- พ.ศ. 2551 เปิดรับนักเรียน นักศึกษาหลักสูตรประกาศนียบัตรวิชาชีพ (ปวช.) และนักเรียน นักศึกษาหลักสูตรประกาศนียบัตรวิชาชีพชั้นสูง (ปวส.) เพิ่มดังนี้
  - หลักสูตร ปวช. สาขาวิชา คือ สาขาวิชาเทคโนโลยีคอมพิวเตอร์ สาขางานเทคนิคคอมพิวเตอร์
  - หลักสูตร ปวส. สาขาวิชา คือ สาขาวิชาเทคโนโลยีคอมพิวเตอร์ สาขางานคอมพิวเตอร์ฮาร์ดแวร์ สาขางานคอมพิวเตอร์ซอฟแวร์

- พ.ศ. 2551 เปิดรับนักเรียน นักศึกษา หลักสูตรประกาศนียบัตรวิชาชีพ (ปวช.) สาขาวิชา คือ สาขาเครื่องมือกลและซ่อมบำรุง สาขางานเครื่องมือกล
- พ.ศ. 2552 เปิดรับนักเรียน นักศึกษา หลักสูตรประกาศนียบัตรวิชาชีพ (ปวช.) ประเภทวิชา พาณิชยกรรม สาขาวิชาพาณิชยกรรม (ธุรกิจค้าปลีก) เปิดมาจนถึงปัจจุบัน
- พ.ศ. 2556 เปลี่ยนชื่อวิทยาลัยการอาชีพบางละมุง เป็น “วิทยาลัยเทคนิคพัทยา” เมื่อวันที่ 14 กุมภาพันธ์ พ.ศ. 2556 และประกาศใช้หลักสูตรประกาศนียบัตรวิชาชีพพุทธศักราช 2556 เมื่อวันที่ 21 พฤษภาคม พ.ศ. 2556
- พ.ศ. 2560 เปิดรับนักเรียน นักศึกษาหลักสูตรประกาศนียบัตรวิชาชีพ (ปวช.) และนักเรียน นักศึกษาหลักสูตรประกาศนียบัตรวิชาชีพชั้นสูง (ปวส.) เพิ่มดังนี้
- หลักสูตรประกาศนียบัตรวิชาชีพ (ปวช.) 1 สาขาวิชาช่างยนต์ สาขางานตัวถังและสี 2 สาขาวิชาเมคคาทรอนิกส์ สาขางานเมคคาทรอนิกส์
  - หลักสูตรประกาศนียบัตรวิชาชีพชั้นสูง (ปวส.) 1 สาขาวิชาเทคนิคโลหะ สาขางาน เทคโนโลยีงานเชื่อมโครงสร้างโลหะ 2 สาขาวิชาอิเล็กทรอนิกส์ สาขางานระบบภาพและเสียง 3 สาขาวิชาเมคคาทรอนิกส์และหุ่นยนต์ สาขางานเมคคาทรอนิกส์และหุ่นยนต์ 4 สาขาวิชาการตรวจสอบโดยไม่ทำลาย สาขางานการตรวจสอบโดยไม่ทำลาย 5 สาขาวิชาการตลาด สาขางานธุรกิจการบริการยานยนต์

### รายนามผู้บริหาร สถานศึกษาวิทยาลัยวิทยาลัยเทคนิคพัทยา

ลำดับ	ชื่อ - สกุล		ตำแหน่ง	ปี พ.ศ.
1	ว่าที่ร้อยตรี ดร.ชาติชาย	ตลุนจันทร์	ผู้อำนวยการ	พ.ศ. 2559 – ปัจจุบัน
2	นายวิทยา	อินสว่าง	รองผู้อำนวยการ	พ.ศ. 2550 - ปัจจุบัน
3	นายณรงค์	สุขเจริญ	รองผู้อำนวยการ	พ.ศ. 2559 - ปัจจุบัน
4	นางสาวลักษณ์	บุญบำรุง	รองผู้อำนวยการ	พ.ศ. 2560 – ปัจจุบัน
5	นายพงศ์สรณ์	บวรสุขวัฒน์	รองผู้อำนวยการ	พ.ศ. 2560 – ปัจจุบัน

### ระดับการศึกษา และสาขาวิชาที่เปิดสอน ปีการศึกษา 2561

วิทยาลัยเทคนิคพัทยา มีหลักสูตรที่เปิดสอน ได้แก่ หลักสูตรประกาศนียบัตรวิชาชีพ (ปวช.)หลักสูตรประกาศนียบัตรวิชาชีพชั้นสูง (ปวส.) หลักสูตรเทียบโอนความรู้และประสบการณ์ (ปวช. และ ปวส.) หลักสูตรวิชาชีพระยะสั้น และหลักสูตรแกนมัธยม

#### **หลักสูตรระดับการศึกษาและสาขาที่เปิดสอน**

##### **1. ระบบปกติและระบบทวิภาคี**

##### **1.1 หลักสูตรประกาศนียบัตรวิชาชีพ (ปวช.)**

ประเภทวิชาอุตสาหกรรม 7 สาขาวิชา ดังนี้

##### **1. สาขาวิชาช่างยนต์**

- 1.1 สาขางานยานยนต์ (ปกติ , ทวิภาคี)
- 1.2 สาขางานตัวถังและสีรถยนต์ (ทวิภาคี)
2. สาขาวิชาช่างกลโรงงาน
  - 2.1 สาขางานเครื่องมือกล (ปกติ)
  - 2.2 สาขางานเครื่องมือกล (ทวิภาคี)
3. สาขาวิชาช่างเชื่อมโลหะ
  - 3.1 สาขางานงานโครงสร้าง (ปกติ)
4. สาขาวิชาช่างไฟฟ้า
  - 4.1 สาขางานไฟฟ้ากำลัง (ปกติ)
  - 4.2 สาขางานไฟฟ้ากำลัง (ทวิภาคี)
5. สาขาวิชาเทคนิคคอมพิวเตอร์
  - 5.1 สาขางานเทคนิคคอมพิวเตอร์ (ปกติ)
6. สาขาวิชาช่างอิเล็กทรอนิกส์
  - 6.1 สาขางานอิเล็กทรอนิกส์ (ปกติ)
7. สาขาวิชาเมคคาทรอนิกส์
  - 7.1 สาขางานเมคคาทรอนิกส์ (ปกติ)

ประเภทวิชาพาณิชยกรรม 4 สาขาวิชา ดังนี้

1. สาขาวิชาการบัญชี
  - 1.1 สาขางานการบัญชี (ปกติ)
2. สาขาวิชาการตลาด
  - 2.1 สาขางานการตลาด (ปกติ)
3. สาขาวิชาคอมพิวเตอร์ธุรกิจ
  - 3.1 สาขาวิชาคอมพิวเตอร์ธุรกิจ (ปกติ)
4. สาขาวิชาธุรกิจค้าปลีก
  - 4.1 สาขางานธุรกิจค้าปลีกทั่วไป (ทวิภาคี)

ประเภทวิชาอุตสาหกรรมการท่องเที่ยว 2 สาขาวิชา ดังนี้

1. สาขาวิชาการโรงแรม
  - 1.1 สาขางานการโรงแรม (ทวิภาคี)
  - 1.2 สาขางานการโรงแรม Mini English Program (ปกติ)
2. สาขาวิชาการท่องเที่ยว
  - 2.1 สาขางานการท่องเที่ยว (ปกติ)

**1.2 หลักสูตรประกาศนียบัตรวิชาชีพชั้นสูง (ปวส.)**

ประเภทวิชาอุตสาหกรรม 8 สาขาวิชา ดังนี้

1. สาขาวิชาเทคนิคเครื่องกล (ม.6, ปวช.)

- 1.1 สาขางานเทคนิคยานยนต์ (ปกติ)
- 1.2 สาขางานเทคนิคยานยนต์ (ทวิภาคี)
2. สาขาวิชาเทคนิคโลหะ (ม.6, ปวช.)
  - 2.1 สาขางานเทคโนโลยีงานเชื่อมโครงสร้างโลหะ (ปกติ)
3. สาขาวิชาไฟฟ้า (ม.6, ปวช.)
  - 3.1 สาขางานไฟฟ้ากำลัง (ปกติ)
  - 3.2 สาขางานไฟฟ้ากำลัง (ทวิภาคี)
4. สาขาวิชาอิเล็กทรอนิกส์ (ม.6, ปวช.)
  - 4.1 สาขางานระบบภาพและระบบเสียง (ทวิภาคี)
5. สาขาวิชาเทคโนโลยีคอมพิวเตอร์ (ม.6, ปวช.)
  - 5.1 สาขางานคอมพิวเตอร์ฮาร์ดแวร์ (ปกติ)
6. สาขาวิชาเทคนิคอุตสาหกรรม
  - 6.1 สาขางานอุตสาหกรรมการผลิต (ทวิภาคี)
7. สาขาวิชาเมคคาทรอนิกส์และหุ่นยนต์ (ม.6 , ปวช.)
  - 7.1 สาขางานเมคคาทรอนิกส์และหุ่นยนต์ (ทวิภาคี)
8. สาขาวิชาการตรวจสอบโดยไม่ทำลาย (ม.6 , ปวช.)
  - 8.1 สาขางานการตรวจสอบโดยไม่ทำลาย (ทวิภาคี)

ประเภทวิชาบริหารธุรกิจ 4 สาขาวิชา ดังนี้

1. สาขาวิชาการบัญชี (ม.6, ปวช.)
  - 1.1 สาขางานการบัญชี (ปกติ)
2. สาขาวิชาการตลาด (ม.6, ปวช.)
  - 2.1 สาขางานการตลาด (ทวิภาคี)
  - 2.2 สาขางานธุรกิจการบริการยานยนต์ (ทวิภาคี)
3. สาขาวิชาคอมพิวเตอร์ธุรกิจ (ม.6, ปวช.)
  - 3.1 สาขางานคอมพิวเตอร์ธุรกิจ (ปกติ)
4. สาขาวิชาการจัดการโลจิสติกส์ (ม.6, ปวช.)
  - 4.1 สาขางานการจัดการการขนส่ง (ทวิภาคี)

ประเภทวิชาอุตสาหกรรมท่องเที่ยว 2 สาขาวิชา ดังนี้

1. สาขาวิชาการโรงแรม (ม.6, ปวช.)
  - 1.1 สาขางานบริการอาหารและเครื่องดื่ม (ทวิภาคี)
2. สาขาวิชาการท่องเที่ยว (ม.6, ปวช.)
  - 2.1 สาขางานการท่องเที่ยว (ปกติ)

## หลักสูตรระดับการศึกษาและสาขาที่เปิดสอน

### 2. หลักสูตรเทียบโอนความรู้และประสบการณ์

#### 2.1 หลักสูตรประกาศนียบัตรวิชาชีพชั้นสูง (ปวส.)

##### ประเภทวิชาอุตสาหกรรม 5 สาขาวิชา ดังนี้

1. สาขาวิชาเทคนิคเครื่องกล (ม.6, ปวช.)
  - 1.1 สาขางานเทคนิคยานยนต์
2. สาขาวิชาเทคนิคโลหะ (ม.6, ปวช.)
  - 2.1 สาขางานเทคโนโลยีงานเชื่อมโครงสร้างโลหะ
3. สาขาวิชาไฟฟ้า (ม.6, ปวช.)
  - 3.1 สาขางานไฟฟ้ากำลัง
4. สาขาวิชาเทคนิคอุตสาหกรรม
  - 4.1 สาขางานอุตสาหกรรมการผลิต
5. สาขาวิชาเมคคาทรอนิกส์และหุ่นยนต์ (ม.6 , ปวช.)
  - 5.1 สาขางานเมคคาทรอนิกส์และหุ่นยนต์

##### ประเภทวิชาบริหารธุรกิจ 3 สาขาวิชา ดังนี้

1. สาขาวิชาการบัญชี (ม.6, ปวช.)
  - 1.1 สาขางานการบัญชี
2. สาขาวิชาการตลาด (ม.6, ปวช.)
  - 2.1 สาขางานการตลาด
3. สาขาวิชาคอมพิวเตอร์ธุรกิจ (ม.6, ปวช.)
  - 3.1 สาขางานคอมพิวเตอร์ธุรกิจ

##### ประเภทวิชาอุตสาหกรรมการท่องเที่ยว 1 สาขาวิชา ดังนี้

1. สาขาวิชาการโรงแรม (ม.6, ปวช.)
  - 1.1 สาขางานบริการอาหารและเครื่องดื่ม

## หลักสูตรระดับการศึกษาและสาขาที่เปิดสอน

### 3. หลักสูตรวิชาชีพระยะสั้นและอื่นๆ

##### ประเภทวิชาคหกรรม 2 สาขาวิชา ดังนี้

1. สาขาวิชาอาหารและโภชนาการ
  - 1.1 วิชาขนมอบ
  - 1.2 วิชาขนมอบยอดนิยม
2. สาขาวิชาผ้าและเครื่องแต่งกาย
  - 2.1 วิชาเสื้อเบื้องต้น
  - 2.2 วิชากางเกงสตรี



2.3 วิชาเสื่อสมัยนิยม 1

2.4 วิชากางเกงสตรีสมัยนิยม 1

#### หลักสูตรระดับการศึกษาและสาขาที่เปิดสอน

#### 4.หลักสูตรเสริมอาชีพ

ประเภทวิชาหลักสูตรเสริมอาชีพ 1 สาขาวิชา ดังนี้

1.1 แกนมัธยม/ประถม

#### 5.หลักสูตรฝึกอบรมวิชาชีพ

ประเภทวิชาหลักสูตรฝึกอบรมวิชาชีพ 1 สาขาวิชา ดังนี้

1.1 ฝึกอบรม 108 อาชีพ

#### 4.2 ข้อมูลด้านอาคารสถานที่

ชื่อสถานศึกษา	วิทยาลัยเทคนิคพัทยา
ชื่อภาษาอังกฤษ	PATTAYA TECHNICAL COLLEGE
ที่ตั้งสถานศึกษา	เลขที่ 15/17 หมู่ที่ 2 ถนนสุขุมวิท ตำบลนาเกลือ อำเภอ/เขต บางละมุง จังหวัดชลบุรี รหัส 20150
โทรศัพท์	โทร. 038-222118 , 038-221643
โทรสาร	โทร. 038-221818
เว็บไซต์	www.pattayatech.ac.th
อีเมล	chonburi05@vec.mail.go.th
เนื้อที่ของสถานศึกษา	35 ไร่ - งาน - ตารางวา

#### มีอาคาร รวมทั้งสิ้น

1. อาคารเรียนและปฏิบัติการ 4 ชั้น (อาคารบริหารธุรกิจ)	จำนวน	1	หลัง	20	ห้อง
2. อาคารสำนักงานหอประชุม	จำนวน	1	หลัง	4	ห้อง
3. อาคารโรงฝึกงานแผนกวิชาเทคนิคพื้นฐาน	จำนวน	1	หลัง	1	ห้อง
4. อาคารโรงฝึกงานแผนกวิชาช่างเชื่อมโลหะ	จำนวน	1	หลัง	1	ห้อง
5. อาคารเรียนและปฏิบัติการ 4 ชั้น(อาคารศูนย์วิทยบริการ)	จำนวน	1	หลัง	8	ห้อง
6. อาคารโรงฝึกงานแผนกวิชาช่างยนต์ / ช่างอิเล็กทรอนิกส์	จำนวน	1	หลัง	40	ห้อง
ช่างไฟฟ้า / เทคโนโลยีคอมพิวเตอร์					
7. อาคารการโรงแรมและการท่องเที่ยว	จำนวน	1	หลัง	5	ห้อง
8. อาคารเรียนและปฏิบัติการ 4 ชั้น (อาคาร 8)	จำนวน	1	หลัง	16	ห้อง
9. อาคาร อบจ.ชลบุรีอนุสรณ์	จำนวน	1	หลัง	2	ห้อง
10. อาคารสำนักงานเอนกประสงค์(พลศึกษา)	จำนวน	1	หลัง	1	ห้อง
11. อาคารสำนักงานพัสดุกลาง (อาคารชั่วคราว)	จำนวน	1	หลัง	1	ห้อง
12. อาคารแปลงเกษตร (อาคารชั่วคราว)	จำนวน	1	หลัง	1	ห้อง

13. อาคารบ้านพักผู้บริหารระดับ 7-8	จำนวน	1	หลัง	2	ห้อง
14. อาคารบ้านพักครู เรือนแถว 6 หน่วย 2 หลัง	จำนวน	2	หลัง	12	ห้อง
15. อาคารสำนักงาน (อาคารชั่วคราว)	จำนวน	1	หลัง	1	ห้อง
16. อาคารคหาลูกเสือ	จำนวน	1	หลัง	1	ห้อง
17. อาคารอำนวยการ	จำนวน	1	หลัง	15	ห้อง

### เครื่องหมายและความหมายของวิทยาลัยเทคนิคพัทยา

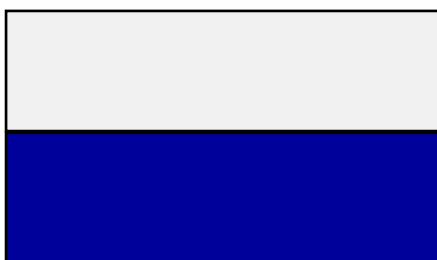


ตราสัญลักษณ์สถาบัน ประกอบด้วยเสมาธรรมจักรอยู่ภายใต้กรอบวงกลมสองชั้น รอบเสมาธรรมจักรจารึกอักษร ทุ ส นิ ม มีข้อความด้านบนและด้านล่างเป็นชื่อสถาบัน ความหมายรวมของตราสัญลักษณ์ของวิทยาลัยเทคนิคพัทยา คือความกล้าเลิศทางปัญญาตั้งอยู่บนรากฐานที่มั่นคงและดีงาม โอบล้อมด้วยความจริงอันประเสริฐ 4 ประการ คือ ทุ กุ ข์ ส มุ กุ ทั ย นิ โรร ษ ม ร ร ค และ ความสว่างไสวโชติช่วงของปัญญาที่ได้รับการพัฒนาอย่างไม่หยุดยั้ง

อักษร ทุ.ส.นิ.ม หมายถึง ความจริงอันประเสริฐ 4 ประการ

- (๑) ทุ หมายถึงความว่า ทุ กุ ข์ ความไม่สบายกายสบายใจ
- (๒) ส หมายถึงความว่า ส มุ กุ ทั ย สาเหตุแห่งความทุกข์อันเนื่องมาจากความดิ้นรนทะยานออก
- (๓) นิ หมายถึงความว่า นิ โรร ษ ความดับทุกข์ ดับต้นเหตุ ดับความดิ้นรนทะยานออก
- (๔) ม หมายถึงความว่า อริยมรรค ๘ ทางปฏิบัติที่ก่อให้เกิดการดับทุกข์ ได้แก่ ความเห็นธรรม ความคิดชอบ วาจาชอบ กระทำชอบ เลี้ยงชีพชอบ พยายามชอบ ระลึกชอบ และตั้งจิตมั่นชอบ

### สีประจำวิทยาลัยเทคนิคพัทยา



สีขาว - สีนํ้าเงิน

## ต้นไม้ประจำวิทยาลัยเทคนิคพญา

**สุพรรณนิการ์** ชื่อสามัญเรียก Yellow Cotton Tree เป็นไม้ยืนต้นผลัดใบ สูง 5-10 เมตร มีถิ่นกำเนิดในอินเดียทางตะวันตกเฉียงเหนือของภูเขาหิมาลัย และเป็นไม้พื้นเมือง ของพม่าด้วย ในศรีลังกามักปลูก



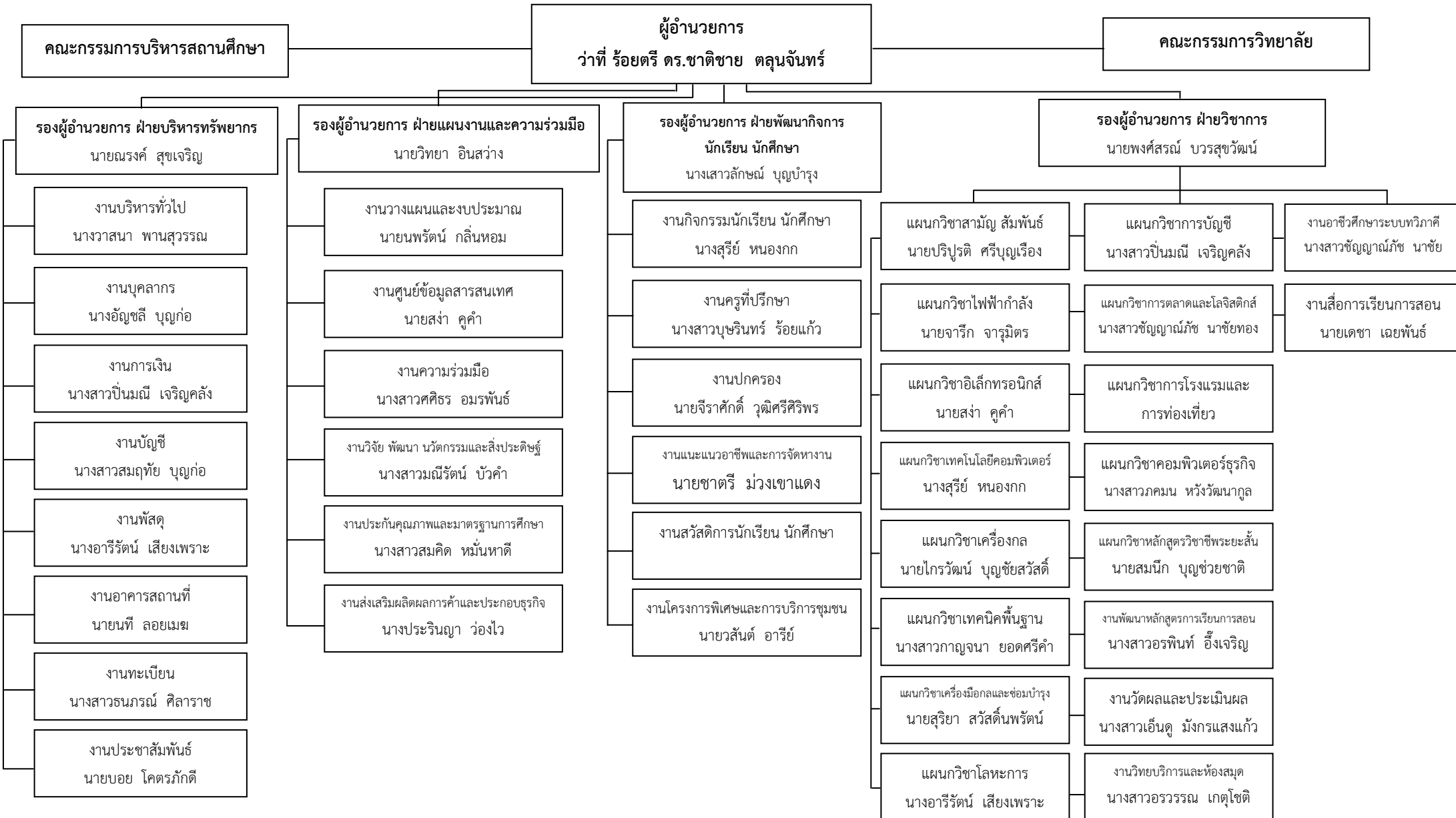
บริเวณพระอุโบสถ เป็นดอกไม้บูชาพระ ในเมืองไทยทางเหนือ เรียกว่า ฝ้ายคำ นำเข้ามาประเทศไทยกว่า 50 ปีมาแล้ว เปลือกต้นสีน้ำตาลเทา ใบ เป็นใบเดี่ยวรูปรูปฝ่ามือ มี 5 แฉก ปลายใบแฉกแหลม โคนใบเว้า ขอบใบเป็นคลื่น ออกเวียนสลับกัน ออกดอกเป็นช่อที่ปลายกิ่งสีเหลือง ดอกออกเป็นกระจุกแน่นที่ปลายกิ่งและบานพร้อมๆกัน ไม่มีกลิ่น ขณะออกดอกจะสลัดใบหมด กลีบดอกสีเหลืองสด เกสรเหลือง ผล เป็นรูปไข่กลับ เมื่อแห้งเมล็ดสีน้ำตาล มีปุยสีขาว

คล้ายปุยฝ้ายหุ้มเมล็ด มีทั้งกลีบเดี่ยวและกลีบซ้อน ดอกมักบานในช่วงหน้าหนาว เริ่มเดือนธันวาคม ถึงกุมภาพันธ์ ของทุกปี สุพรรณนิการ์ไม้งามนี้ปลูกในพื้นที่วิทยาลัยการอาชีพบางละมุง เมื่อปี พ.ศ.2540 โดย ผู้อำนวยการ นายบรรพต ศิริพัลลภ ผู้อำนวยการท่านแรกของวิทยาลัยการอาชีพบางละมุง

## เพลงมาร์ชวิทยาลัยเทคนิคพญา

วิทยาลัยเทคนิคพญา	งามสง่า ชาว – นำเงิน เด่นสมัย
สุพรรณนิการ์เหลืองทองผ่องอำไพ	วิทยาลัยเทคนิคพญา
ค่านิยม ล้ำเลิศ เจิดจรัส	วิสัยทัศน์ ก้าวไกล ใจสุขสม
อุตสาหกรรม นำวิชา นำชื่นชม	พาณิชย์ สมศักดิ์ศรี มีวินัย
ชาวชุมชนวัดหนองเกตู้ใหญ่	ร้อยรวมใจส่งบุตรหลานเข้าศึกษา
คุณธรรมเยี่ยม เปี่ยมวิชา	พัฒนา อาชีพ ก้องเกรียงไกร
สถาบัน ต่างยึดมั่นในหน้าที่	สามัคคี คือพลัง อันยิ่งใหญ่
ครูอาจารย์คือปณิธาน ประสานใจ	ผู้บริหาร รักใคร่ ใจนิยม
พวกเรา นักเรียน นักศึกษา	แสวงหา ความรู้ ที่สั่งสม
มีความพอเพียง ตามคำพ่อ สอนเยาวชน	อุทิศตน เป็นคนดี มีคุณธรรม
วิทยาลัยเทคนิคพญา	งามสง่า ชาว – นำเงิน เด่นสมัย
สุพรรณนิการ์เหลืองทองผ่องอำไพ	วิทยาลัยเทคนิคพญา

## 5. แผนภูมิโครงสร้างการบริหาร วิทยาลัยเทคนิคพัทธา



## 6. ข้อมูลบุคลากร วิทยาลัยเทคนิคพัทยา

6.1 อัตรากำลัง ปี 2561

ข้อมูล ณ วันที่ 30 กันยายน 2560

ผู้ให้ข้อมูล งานบุคลากร

อัตรากำลังคนของ	วิทยาลัยเทคนิคพัทยา	มีบุคลากรทั้งสิ้น	115 คน
<b>ก. ข้าราชการ</b>		<b>21</b>	<b>คน</b>
1 ผู้บริหาร	5	คน	
2 ข้าราชการครู	16	คน	
3 ข้าราชการพลเรือน	-	คน	
<b>ข. ลูกจ้างประจำ</b>		<b>-</b>	<b>คน</b>
1 ทำหน้าที่สอน	-	คน	
2 ทัวไป / สนับสนุน	-	คน	
<b>ค. พนักงานราชการ</b>		<b>26</b>	<b>คน</b>
1 ทำหน้าที่สอน	26	คน	
2 ทัวไป / สนับสนุน	-	คน	
<b>ง. ลูกจ้างชั่วคราว</b>		<b>68</b>	<b>คน</b>
1 ทำหน้าที่สอน	32	คน	
2 ทัวไป / สนับสนุน	36	คน	
<b>จ. มีข้าราชการ / ลูกจ้าง มาช่วยราชการ</b>		<b>-</b>	<b>คน</b>
<b>ฉ. มีข้าราชการ / ลูกจ้าง ไปช่วยราชการที่อื่น</b>		<b>-</b>	<b>คน</b>
<b>ช. มีอัตราว่าง ไม่มีคนครอง</b>		<b>-</b>	<b>คน</b>
1 ข้าราชการ	-	คน	
2 ลูกจ้างประจำ	-	คน	

## 6.2 ข้อมูลบุคลากร จำแนกตามวุฒิการศึกษา

110 คน

ก. ครูผู้สอน		ข. เจ้าหน้าที่ทั่วไป / สนับสนุน		รวม	
- ต่ำกว่า ม.6	- คน	10	คน	10	คน
- ปวช. / ม.6	- คน	2	คน	2	คน
- ปวส. / อนุปริญญาตรี	1 คน	10	คน	10	คน
- ปริญญาตรี	63 คน	14	คน	77	คน
- ปริญญาโท	10 คน	-	คน	10	คน
- ปริญญาเอก	- คน	-	คน	-	คน
<b>รวม</b>	<b>74 คน</b>	<b>รวม</b>	<b>36 คน</b>	<b>110</b>	<b>คน</b>

## 6.3 ข้อมูลลูกจ้างชั่วคราว จำแนกตามแหล่งเงินที่จ้าง

68 คน

ก. ครูผู้สอน		ข. เจ้าหน้าที่ทั่วไป / สนับสนุน		รวม	
- จ้างด้วยงบบุคลากร	- คน	-	คน	-	คน
- จ้างด้วยงบดำเนินงาน	- คน	-	คน	-	คน
- จ้างด้วยงบเงินอุดหนุน	32 คน	36	คน	68	คน
- จ้างด้วยเงินรายได้ (บกศ.)	- คน	-	คน	-	คน
- จ้างด้วยเงินอื่น ๆ	- คน	-	คน	-	คน
<b>รวม</b>	<b>32 คน</b>	<b>รวม</b>	<b>36 คน</b>	<b>68</b>	<b>คน</b>

## 6.4 ข้อมูลบุคลากรทั้งหมด จำแนกตามหน้าที่ ความรับผิดชอบ

### 6.4.1 ข้าราชการ รวม 16 คน (ข้าราชการครู และข้าราชการพลเรือน)

ชื่อ - สกุล	วุฒิการศึกษา (ป.เอก/โท/ตรี...)	ปฏิบัติหน้าที่	
		สอนวิชา	สนับสนุน/ธุรการทั่วไป
1. นางนริศรา บุตรวงศ์	ป.ตรี	ผ้าและการแต่งกาย	-ผู้ช่วยหัวหน้าแผนกวิชา หลักสูตรวิชาชีพระยะสั้น -ผู้ช่วยหัวหน้างานวางแผน และงบประมาณ
2. นายสมนึก บุญช่วยชาติ	ป.ตรี	ผ้าและการแต่งกาย	-หัวหน้าแผนกวิชาหลักสูตร วิชาชีพระยะสั้น -ผู้ช่วยหัวหน้างานทะเบียน -ผู้ช่วยหัวหน้างานพัฒนา หลักสูตรการเรียนการสอน (หัวหน้าหลักสูตรระยะสั้น)

3. นางสาวธนภรณ์ ศีลราช	ป.โท	การตลาด	-หัวหน้างานทะเบียน -ผู้ช่วยหัวหน้าแผนกวิชาการ ตลาด
4. นางสาวภคมน หวังวัฒนากุล	ป.โท	คอมพิวเตอร์ธุรกิจ	-หัวหน้าแผนกวิชา คอมพิวเตอร์ธุรกิจ
5. นางอัญชลี บุญก่อ	ป.ตรี	พลังงานและสิ่งแวดล้อม	-หัวหน้างานบุคลากร -ผู้ช่วยหัวหน้างานโครงการ พิเศษและการบริการชุมชน
6. นายไกรวัฒน์ บุญชัยสวัสดิ์	ปทส.	ช่างยนต์	-หัวหน้าแผนกวิชาเครื่องกล -ผู้ช่วยหัวหน้างานโครงการ พิเศษและบริการชุมชน
7. นายนพรัตน์ กลิ่นหอม	ป.ตรี	ช่างยนต์	-ผู้ช่วยหัวหน้าแผนกวิชา เครื่องกล -หัวหน้างานวางแผนและ งบประมาณ
8. นางสาวสมคิด หมั่นหาดี	ป.โท	การบัญชี	-หัวหน้างานประกันคุณภาพ และมาตรฐานการศึกษา -ผู้ช่วยหัวหน้าแผนกวิชาการ บัญชี
9. นายสง่า คำคำ	ปทส.	ช่างอิเล็กทรอนิกส์	-หัวหน้าแผนกวิชา อิเล็กทรอนิกส์ -หัวหน้างานศูนย์ข้อมูล สารสนเทศ -ผู้ช่วยหัวหน้างานทะเบียน -ผู้ช่วยหัวหน้างานปกครอง
10. นายจารึก จารุมิตร	ป.ตรี	ช่างไฟฟ้า	-หัวหน้าแผนกวิชาไฟฟ้ากำลัง -ผู้ช่วยหัวหน้างานอาคาร สถานที่ -ผู้ช่วยหัวหน้างานวิจัย พัฒนา นวัตกรรมและสิ่งประดิษฐ์
11. นายสุรียา สวัสดิ์นพรัตน์	ป.ตรี	ช่างกลโรงงาน	-หัวหน้าแผนกวิชาเครื่องมือ กลและซ่อมบำรุง
12. นางแอนนา ผลไสว	ป.ตรี	ภาษาอังกฤษ	-ผู้ช่วยหัวหน้างานวางแผน และงบประมาณ

13. นางอารีรัตน์	เสียงเพราะ	ป.ตรี	เทคนิคโลหะ	-หัวหน้างานพัสดุ -ผู้ช่วยหัวหน้าแผนกวิชาโลหะ การ -ผู้ช่วยหัวหน้างานโครงการ พิเศษและการบริการชุมชน -ผู้ช่วยหัวหน้างานอาชีวศึกษา ระบบทวิภาคี (แผนกวิชา โลหะการ -ผู้ช่วยหัวหน้างานวางแผน และงบประมาณ
14. นายปรีปรีดิ	ศรีรุ่งเรือง	ป.ตรี	ภาษาอังกฤษ	-หัวหน้าแผนกวิชาสามัญ สัมพันธ์ -ผู้ช่วยหัวหน้างานพัฒนา หลักสูตรการเรียนการสอน
15. นางสาวมณีรัตน์	บัวคำ	ป.ตรี	เทคนิคคอมพิวเตอร์ คอมพิวเตอร์ฮาร์ดแวร์	-หัวหน้างานวิจัย พัฒนา นวัตกรรมและสิ่งประดิษฐ์ -ผู้ช่วยหัวหน้างานบริหาร ทั่วไป -ผู้ช่วยหัวหน้าแผนกวิชา เทคโนโลยีคอมพิวเตอร์
16. นายชาติรี	ม่วงเขาแดง	ป.ตรี	คณิตศาสตร์	-หัวหน้างานแนะแนวอาชีพ และการจัดหางาน -ผู้ช่วยหัวหน้างานปกครอง -ครูประจำวิชาคณิตศาสตร์-



6.4.2 ลูกจ้างประจำ รวม - คน (ทำหน้าที่สอน ธุรการ ทั่วไป)

6.4.3 พนักงานราชการ รวม 26 คน (ทำหน้าที่สอน ธุรการ ทั่วไป)

ชื่อ - สกุล	วุฒิการศึกษา (ป.เอก/โท/ตรี...)	ปฏิบัติหน้าที่	
		สอนวิชา	สนับสนุน/ธุรการทั่วไป
1. ว่าที่ ร.ท.อรรถพันธ์ พงษาพันธ์	ป.โท	สุขศึกษา	-ผู้ช่วยหัวหน้าแผนก (กลุ่มวิชา สุขศึกษา) -ผู้ช่วยหัวหน้างานกิจกรรม (งาน นักศึกษาวิชาทหารและกีฬา) -ผู้ช่วยหัวหน้างานปกครอง
2. นางสาวอรพินท์ อึ้งเจริญ	ป.ตรี	การบัญชี	-หัวหน้างานพัฒนาหลักสูตรการเรียนการสอน -ครูประจำแผนกวิชาการบัญชี -ผู้ช่วยหัวหน้างานอาชีวศึกษาระบบทวิภาคี (แผนกวิชาการบัญชี)
3. นางสาวบุษรินทร์ ร้อยแก้ว	ป.ตรี	สังคมศึกษา	-หัวหน้างานครูที่ปรึกษา -ผู้ช่วยหัวหน้างานกิจกรรม (ลูกเสือ) -ครูประจำแผนกวิชาสังคมศึกษา
4. นางวาสนา พานสุวรรณ	ป.ตรี	สังคมศึกษา	-หัวหน้างานบริหารทั่วไป -ครูประจำแผนกวิชาสังคมศึกษา
5. นางสาวปิ่นมณี เจริญคลัง	ป.ตรี	การบัญชี	-หัวหน้าแผนกวิชาการบัญชี -หัวหน้างานการเงิน -ผู้ช่วยหัวหน้างานโครงการพิเศษและการบริการชุมชน (แผนกวิชาการบัญชี)
6. นางประรินญา ว่องไว	ป.ตรี	การบัญชี	-หัวหน้างานส่งเสริมผลิิตผล การค้าและประกอบธุรกิจ -ครูประจำแผนกวิชาการบัญชี -ผู้ช่วยหัวหน้างานความร่วมมือ
7. นางสาวสมฤทัย บุญก่อ	ป.ตรี	การบัญชี	-หัวหน้างานบัญชี -ครูประจำแผนกวิชาการบัญชี -ผู้ช่วยหัวหน้างานปกครอง (แผนกวิชาบัญชี)

8. นางสาวศศิธร อมรพันธ์	ป.ตรี	ช่างอิเล็กทรอนิกส์	-หัวหน้างานความร่วมมือ -ครูประจำแผนกวิชาอิเล็กทรอนิกส์ -ผู้ช่วยหัวหน้างานกิจกรรม (แผนกวิชาอิเล็กทรอนิกส์) -ผู้ช่วยหัวหน้างานอาชีวศึกษาระบบทวิภาคี (แผนกวิชาอิเล็กทรอนิกส์) -ผู้ช่วยหัวหน้างานแนะแนวอาชีพและการจัดหางาน (แผนกวิชาอิเล็กทรอนิกส์)
9. นางสาวกิตติยาภรณ์ รถทอง	ป.ตรี	ช่างเชื่อมโลหะ	-หัวหน้าแผนกวิชาโลหะการ -ผู้ช่วยหัวหน้างานทะเบียน -ผู้ช่วยหัวหน้างานครูที่ปรึกษา ระดับชั้น ปวช. -ผู้ช่วยหัวหน้างานความร่วมมือ
10. นายจิราศักดิ์ วุฒิสรีศิริพร	ป.ตรี	ช่างอิเล็กทรอนิกส์	-หัวหน้างานปกครอง -ผู้ช่วยหัวหน้าแผนกวิชาอิเล็กทรอนิกส์ -ผู้ช่วยหัวหน้างานอาคารสถานที่
11. นางสาวเอ็นดู มังกรแสงแก้ว	ป.ตรี	ช่างไฟฟ้า	-หัวหน้างานวัดผลและประเมินผล -ผู้ช่วยหัวหน้างานแนะแนวอาชีพและการจัดหางาน -ผู้ช่วยหัวหน้าแผนกวิชาไฟฟ้ากำลัง -ผู้ช่วยหัวหน้างานความร่วมมือ
12. นายนที ลอยเมฆ	ป.ตรี	ช่างกลโรงงาน	-หัวหน้างานอาคารสถานที่ -ผู้ช่วยหัวหน้างานปกครอง (แผนกวิชาเทคนิคพื้นฐาน) -ผู้ช่วยหัวหน้าแผนกวิชาเทคนิคพื้นฐาน

13. นางสาวชญาน์ภักษ์ นาศัยทอง	ป.ตรี	การตลาดและโลจิสติกส์	<ul style="list-style-type: none"> <li>-หัวหน้าแผนกวิชาการตลาด</li> <li>-หัวหน้างานอาชีวศึกษาระบบทวิภาคี</li> <li>-ผู้ช่วยหัวหน้างานอาคารสถานที่</li> <li>-ผู้ช่วยหัวหน้างานส่งเสริมผลิตผลการค้าประกอบธุรกิจ</li> <li>-ผู้ช่วยหัวหน้างานปกครอง (แผนกวิชาการตลาด)</li> </ul>
14. นายวสันต์ อารีย์	ป.ตรี	เทคนิคยานยนต์	<ul style="list-style-type: none"> <li>-หัวหน้างานโครงการพิเศษและการบริการชุมชน</li> <li>-ครูประจำแผนกวิชาเครื่องกล</li> <li>-ผู้ช่วยหัวหน้างานพัสดุ</li> </ul>
15. นางสาวกาญจนา ยอดศรีคำ	ป.ตรี	เทคนิคอุตสาหกรรม	<ul style="list-style-type: none"> <li>-หัวหน้าแผนกวิชาเทคนิคพื้นฐาน</li> </ul>
16. นางสาวกมลรัตน์ เอี่ยมโคกสูง	ป.โท	การท่องเที่ยว	<ul style="list-style-type: none"> <li>-ครูประจำแผนกวิชาการท่องเที่ยว</li> <li>-ผู้ช่วยหัวหน้างานวางแผนและงบประมาณ</li> </ul>
17. นายอิสระพงศ์ มาพล	ป.ทส.	ช่างยนต์	<ul style="list-style-type: none"> <li>-ครูประจำแผนกวิชาเครื่องกล</li> <li>-ผู้ช่วยหัวหน้างานกิจกรรม (แผนกวิชาเครื่องกล)</li> <li>-ผู้ช่วยหัวหน้างานปกครอง (แผนกวิชาเครื่องกล)</li> <li>-ผู้ช่วยหัวหน้างานอาชีวศึกษาระบบทวิภาคี (แผนกวิชาเครื่องกล)</li> </ul>
18. นายณัฐพงษ์ ทรงอาจ	ป.ทส.	ช่างยนต์	<ul style="list-style-type: none"> <li>-ครูประจำแผนกวิชาเครื่องกล</li> <li>-ผู้ช่วยหัวหน้างานพัสดุ</li> <li>-ผู้ช่วยหัวหน้างานอาคารสถานที่</li> <li>-ผู้ช่วยหัวหน้างานประชาสัมพันธ์</li> <li>-ผู้ช่วยหัวหน้างานกิจกรรม (ลูกเสือ)</li> <li>-ผู้ช่วยหัวหน้างานแนะแนวอาชีพและการจัดหางาน (แผนกวิชาเครื่องกล)</li> </ul>

19. นายธนกิจ	มากมณี	ป.ตรี	ช่างไฟฟ้า	-ครูประจำแผนกวิชาไฟฟ้ากำลัง -ผู้ช่วยหัวหน้างานอาคารสถานที่
20. นางสาวพิมพ์ิกา	ยอดดี	ป.ตรี	ช่างไฟฟ้า	-ครูประจำแผนกวิชาไฟฟ้ากำลัง -ผู้ช่วยหัวหน้างานวัดผลและประเมินผล
21. นางสุรีย์	หนองกก	ป.ตรี	เทคโนโลยีคอมพิวเตอร์	-หัวหน้าแผนกวิชาเทคโนโลยีคอมพิวเตอร์ -หัวหน้างานกิจกรรมนักเรียนนักศึกษา -ผู้ช่วยหัวหน้างานปกครอง (แผนกวิชาเทคโนโลยีคอมพิวเตอร์) -ผู้ช่วยหัวหน้างานอาชีวศึกษาระบบทวิภาคี (แผนกวิชาเทคโนโลยีคอมพิวเตอร์)
22. นายเดชา	เฉยพันธ์	ป.ตรี	ช่างอิเล็กทรอนิกส์	-หัวหน้างานสื่อการเรียนการสอน -ครูประจำแผนกวิชาอิเล็กทรอนิกส์ -ผู้ช่วยหัวหน้างานบุคลากร -ผู้ช่วยหัวหน้างานศูนย์ข้อมูลสารสนเทศ -ผู้ช่วยหัวหน้างานปกครอง (แผนกวิชาอิเล็กทรอนิกส์) -ผู้ช่วยหัวหน้างานโครงการพิเศษและการบริการชุมชน -ครูประจำแผนกวิชาอิเล็กทรอนิกส์
23. นายบอย	โคตรภักดี	ป.ตรี	ช่างอิเล็กทรอนิกส์	-หัวหน้างานประชาสัมพันธ์ -ผู้ช่วยหัวหน้างานศูนย์ข้อมูลสารสนเทศ -ผู้ช่วยหัวหน้างานสื่อการเรียนการสอน -ครูประจำแผนกวิชาอิเล็กทรอนิกส์

24. นางสาวอรรวรรณ นิยมสิทธิ์	ป.ตรี	การท่องเที่ยว	<ul style="list-style-type: none"> <li>-หัวหน้าแผนกวิชาการโรงแรมและการท่องเที่ยว</li> <li>-หัวหน้างานสวัสดิการนักเรียนนักศึกษา</li> <li>-ผู้ช่วยหัวหน้างานกิจกรรม (แผนกวิชาการโรงแรมและการท่องเที่ยว)</li> <li>-ผู้ช่วยหัวหน้างานแนะแนวอาชีพและการจัดหางาน</li> </ul>
25. นางกรชนก ภูเจริญ	ป.ตรี	การโรงแรม	<ul style="list-style-type: none"> <li>-ครูประจำแผนกวิชาการโรงแรม</li> <li>-ผู้ช่วยหัวหน้างานทวิภาคี (แผนกวิชาการโรงแรมและการท่องเที่ยว)</li> </ul>
26. นายชโลมพร แน่นหนา	ป.โท	เทคนิคยานยนต์	<ul style="list-style-type: none"> <li>-ครูประจำแผนกวิชาเครื่องกล</li> <li>-ผู้ช่วยหัวหน้างานอาชีวศึกษาระบบทวิภาคี (แผนกวิชาเครื่องกล)</li> <li>-ผู้ช่วยหัวหน้างานปกครอง</li> </ul>

6.4.4 ลูกจ้างชั่วคราว รวม 68 คน (ทำหน้าที่สอน ธุรการ ทั่วไป)

ชื่อ - สกุล	วุฒิการศึกษา (ป.เอก/โท/ตรี...)	ปฏิบัติหน้าที่	
		สอนวิชา	สนับสนุน/ธุรการทั่วไป
1. นางสาวสายฝน พยอม	ป.ตรี	วิทยาศาสตร์	-ผู้ช่วยหัวหน้างานวิจัยพัฒนา นวัตกรรมและสิ่งประดิษฐ์ -ผู้ช่วยหัวหน้าแผนก (กลุ่มวิชา วิทยาศาสตร์)
2. นางสาวประภาภรณ์ วุฒิสถาณจำเริญ	ป.ตรี	วิทยาศาสตร์	-ผู้ช่วยหัวหน้างานการเงิน -ค รุ ป ระ จ า แ ผ น ก วิ ช า วิทยาศาสตร์/คณิตศาสตร์
3. นางสาวเทียนรุ่ง เรืองอิทธินันท์	ป.ตรี	ภาษาอังกฤษ	-ผู้ช่วยหัวหน้างานอาคารสถานที่ -ผู้ช่วยหัวหน้างานทะเบียน -ผู้ช่วยหัวหน้างานวิทยบริการ และห้องสมุด -ครูประจำวิชาภาษาอังกฤษ
4. นางสาวอรรรณ เกตุโชติ	ป.ตรี	ห้องสมุด	-หัวหน้างานวิทยบริการและ ห้องสมุด -ครูประจำวิชาห้องสมุด
5. นางสาวสุรีย์ภรณ์ สุขชนารักษ์	ป.โท	คณิตศาสตร์ วิทยาศาสตร์	-ผู้ช่วยหัวหน้างานบุคลากร -ครูประจำวิชาวิทยาศาสตร์/ คณิตศาสตร์
6. นายยศภาดา ัญญาลิขิต	ป.โท	คณิตศาสตร์ วิทยาศาสตร์	-ผู้ช่วยหัวหน้างานประกัน คุณภาพและมาตรฐานการศึกษา -ครูประจำวิชาวิทยาศาสตร์/ คณิตศาสตร์
7. นางสาวประภาภรณ์ เกษสิญชัย	ป.ตรี	ภาษาอังกฤษ	-ครูประจำวิชาภาษาอังกฤษ -ผู้ช่วยหัวหน้างานประกัน คุณภาพและมาตรฐานการศึกษา
8. Miss. Sonam Wangmo	ป.ตรี	ภาษาอังกฤษ	-ครูประจำวิชาภาษาอังกฤษ
9. Mrs. Chandra Kala Subba	ป.ตรี	ภาษาอังกฤษ	-ครูประจำวิชาภาษาอังกฤษ
10. Miss. Maria Concepcion Enriquez Severino	ป.ตรี	ภาษาอังกฤษ	-ครูประจำวิชาภาษาอังกฤษ
11. Miss Gao Tantung	ป.ตรี	ภาษาจีน	-ครูประจำวิชาภาษาจีน

12. นายธานี	แสงโชติ	ป.ตรี	ช่างกลโรงงาน	-ผู้ช่วยหัวหน้าแผนกวิชา เครื่องมือกลและซ่อมบำรุง -ผู้ช่วยหัวหน้างานอาคารสถานที่ -ผู้ช่วยหัวหน้างานครูที่ปรึกษา ระดับชั้น ปวช. -ผู้ช่วยหัวหน้างานปกครอง (แผนกวิชาเครื่องมือกลและซ่อม บำรุง) -ผู้ช่วยหัวหน้างานโครงการ พิเศษและบริการชุมชน (แผนก วิชาเครื่องมือกลและซ่อมบำรุง)
13. นายพลวัฒน์	ไชยศรี	ป.ตรี	ช่างกลโรงงาน	-ครูประจำแผนกวิชาเครื่องมือ กลและซ่อมบำรุง
14. นายอานนท์	สะและห์	ป.ตรี	ช่างกลโรงงาน	-ครูประจำแผนกเทคนิคพื้นฐาน -ผู้ช่วยหัวหน้างานอาคารสถานที่
15. นางสาวเกศสุดา	ศรเพลง	ป.ตรี	เทคนิคอุตสาหกรรม	-ครูประจำแผนกวิชาเทคนิค พื้นฐาน -ผู้ช่วยหัวหน้างานกิจกรรม (แผนกวิชาเทคนิคพื้นฐาน) -ผู้ช่วยหัวหน้างานพัฒนา หลักสูตรการเรียนการสอน (งาน เทียบโอนประสบการณ์) -ผู้ช่วยหัวหน้างานอาชีวศึกษา ระบบทวิภาคี (แผนกวิชาเทคนิค พื้นฐาน)
16. นางสุชีรา	หะสิตี	ป.ตรี	การบัญชี	-ครูประจำแผนกวิชาการบัญชี -ผู้ช่วยหัวหน้างานกิจกรรม (แผนกวิชาการบัญชีและงาน ลูกเสือ) -ผู้ช่วยหัวหน้างานแนะแนว อาชีพและการจัดหางาน (แผนก วิชาการบัญชี)
17. นางสาวกัลยา	ไชยวิเชียร	ป.ตรี	การตลาด	-ครูประจำแผนกวิชาการตลาด -ผู้ช่วยหัวหน้างานทะเบียน
18. นางสาวขวัญตา	บุญประเสริฐ	ป.ตรี	การตลาด	-ผู้ช่วยหัวหน้างานวางแผนและ งบประมาณ -ครูประจำแผนกวิชาการตลาด

19. นางสาวสุชัญญา	นาชัยทอง	ป.ตรี	คอมพิวเตอร์ธุรกิจ	-ผู้ช่วยหัวหน้างานกิจกรรม (แผนกวิชาคอมพิวเตอร์ธุรกิจ) -ผู้ช่วยหัวหน้างานปกครอง (แผนกวิชาคอมพิวเตอร์ธุรกิจ) -ผู้ช่วยหัวหน้างานครูที่ปรึกษา ระดับชั้น ปวส. -ผู้ช่วยหัวหน้าแผนกวิชา คอมพิวเตอร์ธุรกิจ
20. นายภานุมาศ	พุมมา	ป.ตรี	คอมพิวเตอร์ธุรกิจ	-ครูประจำแผนกวิชา คอมพิวเตอร์ธุรกิจ -ผู้ช่วยหัวหน้างานอาคารสถานที่ -ผู้ช่วยหัวหน้างานศูนย์ข้อมูล สารสนเทศ -ผู้ช่วยหัวหน้างานประกัน คุณภาพและมาตรฐานการศึกษา -ผู้ช่วยหัวหน้างานสื่อการเรียน การสอน
21. นางสาวอมรรัตน์	ไชยแก้ว	ป.ตรี	คอมพิวเตอร์ธุรกิจ	-ครูประจำแผนกวิชา คอมพิวเตอร์ธุรกิจ -ผู้ช่วยหัวหน้างานบริหารทั่วไป -ผู้ช่วยหัวหน้างานแนะแนว อาชีพและการจัดหางาน (แผนก วิชาคอมพิวเตอร์ธุรกิจ)
22. นางสาวจรรุวรรณ	กาฬภักดี	ป.โท	คอมพิวเตอร์ธุรกิจ	-ครูประจำแผนกวิชา คอมพิวเตอร์ธุรกิจ -ผู้ช่วยหัวหน้างานวิจัย พัฒนา นวัตกรรมและสิ่งประดิษฐ์
23. นายภัทรพล	ชนตันยะกุล	ป.ตรี	ช่างไฟฟ้า	-ครูประจำแผนกวิชาไฟฟ้ากำลัง -ผู้ช่วยหัวหน้างานปกครอง (แผนกวิชาไฟฟ้ากำลัง) -ผู้ช่วยหัวหน้าแผนกวิชาไฟฟ้า กำลัง -ผู้ช่วยหัวหน้างานสื่อการเรียน การสอน



24. นายวัชรพงษ์	ฤทธิ์ประเสริฐ	ป.ตรี	ช่างไฟฟ้า	-ครูประจำแผนกวิชาไฟฟ้ากำลัง -ผู้ช่วยหัวหน้างานกิจกรรม (แผนกวิชาไฟฟ้ากำลัง) -ผู้ช่วยหัวหน้างานครูที่ปรึกษา ระดับชั้น ปวส. -ผู้ช่วยหัวหน้างานวัดผลและประเมินผล -ผู้ช่วยหัวหน้างานอาชีวศึกษา ระบบทวิภาคี (แผนกวิชาไฟฟ้ากำลัง) -ผู้ช่วยหัวหน้างานความร่วมมือ
25. นายธีรศักดิ์	พลึงวงศ์	ป.โท	ช่างไฟฟ้า	-ครูประจำแผนกวิชาไฟฟ้ากำลัง -ผู้ช่วยหัวหน้างานแนะแนว อาชีพและการจัดหางาน (แผนกวิชาไฟฟ้ากำลัง) -ผู้ช่วยหัวหน้างานความร่วมมือ
26. นายสุวิทย์	รสหอม	ป.ตรี	ช่างไฟฟ้า	-ครูประจำแผนกวิชาไฟฟ้ากำลัง -ผู้ช่วยหัวหน้างานวิจัย พัฒนานวัตกรรมและสิ่งประดิษฐ์
27. นายกฤษฎา	กิ่งแสง	ป.ตรี	เทคนิคยานยนต์	-ครูประจำแผนกวิชาเครื่องกล
28. นายมณูญ	วินทะไชย	ปทส.	ช่างเชื่อมโลหะ	-ครูประจำแผนกวิชาโลหะการ -ผู้ช่วยหัวหน้างานส่งเสริมผลิตผลการค้าและประกอบธุรกิจ -ผู้ช่วยหัวหน้างานกิจกรรม (ลูกเสือ) -ผู้ช่วยหัวหน้างานปกครอง (แผนกวิชาโลหะการ) -ผู้ช่วยหัวหน้างานแนะแนว อาชีพและการจัดหางาน

29. นางสาวนฤมล	สง่าเพ็ชร	ป.ตรี	เทคโนโลยีคอมพิวเตอร์	-ครูประจำแผนกวิชาเทคโนโลยีคอมพิวเตอร์ -ผู้ช่วยหัวหน้างานส่งเสริมผลิตผลการค้าและประกอบธุรกิจ -ผู้ช่วยหัวหน้างานกิจกรรม (แผนกวิชาเทคโนโลยีคอมพิวเตอร์) -ผู้ช่วยหัวหน้างานแนะแนวอาชีพและการจัดหางาน (แผนกวิชาเทคโนโลยีคอมพิวเตอร์ธุรกิจ)
30. นายศักดิ์ชัย	ชุมไธสงค์	ป.ตรี	เทคนิคคอมพิวเตอร์	-ครูประจำแผนกวิชาเทคโนโลยีคอมพิวเตอร์ -ผู้ช่วยหัวหน้างานอาคารสถานที่ -ผู้ช่วยหัวหน้างานโครงการพิเศษและการบริการชุมชน (แผนกวิชาเทคโนโลยีคอมพิวเตอร์) -ผู้ช่วยหัวหน้างานสื่อการเรียนการสอน
31. นายสุเทพ	วินทะสมบัติ	ป.ตรี	เทคนิคคอมพิวเตอร์	-ครูประจำแผนกวิชาเทคโนโลยีคอมพิวเตอร์ -ผู้ช่วยหัวหน้างานส่งเสริมผลิตผลการค้าและประกอบธุรกิจ -ผู้ช่วยหัวหน้างานกิจกรรม (แผนกวิชาเทคโนโลยีคอมพิวเตอร์) -ผู้ช่วยหัวหน้างานแนะแนวอาชีพและการจัดหางาน (แผนกวิชาเทคโนโลยีคอมพิวเตอร์ธุรกิจ)
32. นายศิริวัฒน์	ศรีเล็กยัง	ปวส.	การโรงแรมและกาท่องเที่ยว	-ผู้ช่วยหัวหน้าแผนกวิชาการโรงแรมและการท่องเที่ยว
33. นางจิรสุดา	อินทร์ภูเมศร์	ป.ตรี	-	-เจ้าหน้าที่งานการเงิน
34. นางสาวสุกัญญา	สิงห์ใจชื่น	ปวส.	-	-เจ้าหน้าที่งานการเงิน
35. นางสาวรรรณิกา	รักความสุข	ป.ตรี	-	-ผู้ช่วยหัวหน้างานบัญชี
36. นางสาวพัชรี	เอี่ยมสะอาด	ปวส.	-	-เจ้าหน้าที่งานบัญชี

37. นางสาวศุภกัญญา	บุญก่อ	ป.ตรี	-	-ผู้ช่วยหัวหน้างานพัสดุ
38. นางสาวสุพรรณษา	ปราบริตัน	ป.ตรี	-	-เจ้าหน้าที่งานพัสดุ
39. นายอำพล	ศรีจันทร์แก้ว	ปวส.	-	-เจ้าหน้าที่งานบุคลากร
40. นางสาวลลิตา	วงษ์อย่างห่าง	ปวส.	-	-เจ้าหน้าที่งานทะเบียน
41. นางสาวกรกฎ	อุดมภ์	ปวส.	-	-เจ้าหน้าที่งานทะเบียน
42. นางสาวอัญชญา	อยู่สบาย	ปวส.	-	-เจ้าหน้าที่งานอาคารสถานที่
43. นางสาวเจนจิรา	ใจเย็น	ป.ตรี	-	-เจ้าหน้าที่งานประชาสัมพันธ์
44. นางสาวเกศินี	ปัทมานา	ปวส.	-	-เจ้าหน้าที่งานบริหารทั่วไป
45. นางสาวระพีพินาถ	จุลเสวก	ปวส.	-	-เจ้าหน้าที่งานศูนย์ข้อมูลสารสนเทศ
46. นางสาวเกษร	ดีปราสัย	ป.ตรี	-	-เจ้าหน้าที่งานวิจัย พัฒนานวัตกรรมและสิ่งประดิษฐ์
47. นางสาววิสุทธิโธม	บุญน้อม	ป.ตรี	-	-เจ้าหน้าที่งานส่งเสริมผลิตผลการค้าและประกอบธุรกิจ
48. นางสาวพิศมัย	แก้วมาตร	ปวส.	-	-เจ้าหน้าที่งานกิจกรรมนักเรียนนักศึกษา
49. นางสาวน้ำอ้อย	จงปลงกลาง	ป.ตรี.	-	-เจ้าหน้าที่งานปกครอง
50. นางสาวอรุณี	ถิ่นจันดา	ป.ตรี	-	-เจ้าหน้าที่งานสวัสดิการนักเรียน นักศึกษา -เจ้าหน้าที่งานโครงการพิเศษและบริการชุมชน
51. นางสาวนารถลดดา	สุวรรณมาใจ	ป.ตรี	-	-เจ้าหน้าที่งานแนะแนวอาชีพและการจัดหางาน
52. นางสาวชุตติกาญจน์	พรหมอินทร์	ปวส.	-	-เจ้าหน้าที่งานอาชีวศึกษาระบบทวิภาคี
53. นางจรรุวรรณ	สุ่มแซม	ป.ตรี	-	-เจ้าหน้าที่งานครูที่ปรึกษา
54. นางสาวโสธยา	ทองเทพ	ป.ตรี	-	-เจ้าหน้าที่งานพัฒนาหลักสูตรการเรียนการสอน
55. นางกาญจนา	ปางชาติ	ป.ตรี	-	-เจ้าหน้าที่งานวิทยบริการและห้องสมุด -เจ้าหน้าที่งานสื่อการเรียนการสอน -เจ้าหน้าที่งานศูนย์ข้อมูลสารสนเทศ
56. นางสาวนฤกร	พรหมอินทร์	ป.ตรี	-	-เจ้าหน้าที่งานวัดผลและประเมินผล
57. นายวริทธิ์นันท์	วงศ์คำจันทร์	ม.6	-	-พนักงานขับรถ
58. นายบุญลือ	มาเหิม	ป.4	-	-พนักงานขับรถ

59. นายปราโมทย์	บุษบา	ม.6	-	-พนักงานขับรถ
60. นายบุญเต็ม	บุตรทอง	ป.6	-	-นักการภารโรง
61. นางประคอง	แดงสันเทียะ	ป.4	-	-นักการภารโรง
62. นางเพ็ญศรี	บุตรทอง	ป.6	-	-นักการภารโรง
63. นางประเทือง	คิดรอบ	ป.6	-	-นักการภารโรง
64. นายพฤษ์	บุตรโชติ	ป.6	-	-นักการภารโรง
65. นางสาวประทุมวรรณ	มุลภาที	ป.6	-	-นักการภารโรง
66. นายคำศาล	โต่นุช	ป.6	-	-นักการภารโรง
67. นางฉวีวรรณ	โต่นุช	ป.6	-	-นักการภารโรง
68. นายอเนก	บุญมาฉาย	ป.6	-	-นักการภารโรง



หน่วย:คน

ประเภทวิชา/สาขา	ภาคเรียนที่ 2/2560 (ปีปัจจุบัน)									รวมทั้งสิ้น	
	ระดับ ปวช.				ระดับ ปวส.			ระดับ ป.ตรี/ปทส.			
	ปีที่ 1	ปีที่ 2	ปีที่ 3	รวม	ปีที่ 1	ปีที่ 2	รวม	ปีที่ 1	ปีที่ 2		รวม
<b>2. ประเภทวิชา พาณิชยกรรม</b>											
- สาขาวิชา/งาน การบัญชี	52	50	40	142	54	33	87	-	-	-	229
- สาขาวิชา/งาน การตลาด	55	33	33	121	10	25	35	-	-	-	156
- สาขาวิชา/งาน คอมพิวเตอร์ธุรกิจ	62	60	44	166	50	48	98	-	-	-	264
- สาขาวิชา/งาน ธุรกิจค้าปลีกทั่วไป	13	-	7	20	-	-	-	-	-	-	20
- สาขาวิชา/งาน ธุรกิจบริการยานยนต์	-	-	-	-	7	-	7	-	-	-	7
- สาขาวิชา/งาน การจัดการการขนส่ง	-	-	-	-	26	29	55	-	-	-	55
											-
<b>3. ประเภทวิชา อุตสาหกรรมการท่องเที่ยว</b>											
- สาขาวิชา/งาน การโรงแรม	75	59	52	186	-	-	-	-	-	-	186
- สาขาวิชา/งาน การโรงแรม (English Program)	-	-	-	-	-	-	-	-	-	-	-
- สาขาวิชา/งาน บริการอาหารและเครื่องดื่ม	-	-	-	-	5	21	26	-	-	-	26
- สาขาวิชา/งาน การท่องเที่ยว	22	17	18	57	-	1	1	-	-	-	58

2. หลักสูตรนอกระบบ/ระยะสั้น	ทั้งปีการศึกษา (2560)	รวมทั้งสิ้น	163	คน				
2.1 หลักสูตรวิชาชีพระยะสั้น	163	คน	2.3 หลักสูตรเกษตรฯ ระยะสั้น	.....	คน	2.4 หลักสูตร ปชด.	.....	คน
2.5 หลักสูตรเสริมวิชาชีพ (แกนมัธยม)	.....	คน	2.6 หลักสูตรระยะสั้น ดชด.	.....	คน	2.7 หลักสูตรอื่น ๆ	.....	คน

## 7.2 เป้าหมายจำนวนนักเรียน นักศึกษา

ปีการศึกษา 2561 (ปีต่อไป)

รวมทั้งสิ้น 2,506 คน

หน่วย : คน

## 1. หลักสูตรในระบบ/ต่อเนื่อง

ประเภทวิชา/สาขา	ภาคเรียนที่ 1/2561 (ปีต่อไป)										รวมทั้งสิ้น
	ระดับ ปวช.				ระดับ ปวส.			ระดับ ป.ตรี/ปทส.			
	ปีที่ 1	ปีที่ 2	ปีที่ 3	รวม	ปีที่ 1	ปีที่ 2	รวม	ปีที่ 1	ปีที่ 2	รวม	
<b>รวมทั้งสิ้น</b>	<b>715</b>	<b>646</b>	<b>509</b>	<b>1,850</b>	<b>500</b>	<b>304</b>	<b>804</b>	<b>-</b>	<b>-</b>	<b>-</b>	<b>2,506</b>
<b>1. ประเภทวิชา อุตสาหกรรม</b>											
- สาขาวิชา/งาน ยานยนต์	100	110	78	288	-	-	-	-	-	-	288
- สาขาวิชา/งาน เทคนิคยานยนต์	-	-	-	-	75	42	117	-	-	-	117
- สาขาวิชา/งาน ตัวถังและสีรถยนต์	20	9	-	29	-	-	-	-	-	-	-
- สาขาวิชา/งาน เครื่องมือกล	60	74	70	204	-	-	-	-	-	-	204
- สาขาวิชา/งาน อุตสาหกรรมการผลิต	-	-	-	-	35	28	63	-	-	-	63
- สาขาวิชา/งาน โครงสร้าง	20	20	16	56	-	-	-	-	-	-	56
- สาขาวิชา/งาน เทคโนโลยีงานเชื่อมโครงสร้างโลหะ	-	-	-	-	30	15	45	-	-	-	45
- สาขาวิชา/งาน การตรวจสอบโดยไม่ทำลาย	-	-	-	-	15	-	15	-	-	-	15
- สาขาวิชา/งาน ไฟฟ้ากำลัง	100	78	56	234	55	44	99	-	-	-	234
- สาขาวิชา/งาน เทคนิคคอมพิวเตอร์	40	34	43	117	-	-	-	-	-	-	117
- สาขาวิชา/งาน คอมพิวเตอร์ฮาร์ดแวร์	-	-	-	-	20	10	30	-	-	-	30
- สาขาวิชา/งาน อิเล็กทรอนิกส์	40	42	27	109	-	-	-	-	-	-	109
- สาขาวิชา/งาน ระบบภาพและระบบเสียง	-	-	-	-	20	13	33	-	-	-	33
- สาขาวิชา/งาน เมคคาทรอนิกส์	20	-	-	20	-	-	-	-	-	-	-
- สาขาวิชา/งาน เมคคาทรอนิกส์และหุ่นยนต์	-	-	-	-	35	-	35	-	-	-	35

ประเภทวิชา/สาขา	ภาคเรียนที่ 1/2561 (ปีต่อไป)										รวมทั้งสิ้น
	ระดับ ปวช.				ระดับ ปวส.			ระดับ ป.ตรี/ปทส.			
	ปีที่ 1	ปีที่ 2	ปีที่ 3	รวม	ปีที่ 1	ปีที่ 2	รวม	ปีที่ 1	ปีที่ 2	รวม	
<b>2. ประเภทวิชา พาณิชยกรรม</b>											
- สาขาวิชา/งาน การบัญชี	60	52	50	162	55	54	109	-	-	-	271
- สาขาวิชา/งาน การตลาด	40	55	33	128	35	10	45	-	-	-	173
- สาขาวิชา/งาน คอมพิวเตอร์ธุรกิจ	80	62	60	202	55	50	105	-	-	-	307
- สาขาวิชา/งาน ธุรกิจค้าปลีกทั่วไป	15	13	-	28	-	-	-	-	-	-	28
- สาขาวิชา/งาน ธุรกิจการบริการยานยนต์	-	-	-	-	20	7	27	-	-	-	27
- สาขาวิชา/งาน การจัดการการขนส่ง	-	-	-	-	-	26	26	-	-	-	26
<b>3. ประเภทวิชา อุตสาหกรรมการท่องเที่ยว</b>											
- สาขาวิชา/งาน การโรงแรม	80	75	59	214	-	-	-	-	-	-	214
- สาขาวิชา/งาน การโรงแรม (English Program)	20	-	-	-	-	-	-	-	-	-	-
- สาขาวิชา/งาน บริการอาหารและเครื่องดื่ม	-	-	-	-	35	5	40	-	-	-	40
- สาขาวิชา/งาน การท่องเที่ยว	20	22	17	59	15	-	15	-	-	-	74

2. หลักสูตรนอกระบบ/ระยะสั้น	ทั้งปีการศึกษา (2561)	รวมทั้งสิ้น	335	คน		
2.1 หลักสูตรวิชาชีพระยะสั้น	335 คน	2.3 หลักสูตรเกษตรฯ ระยะสั้น	.....	คน	2.4 หลักสูตร ปชด.	..... คน
2.5 หลักสูตรเสริมวิชาชีพ (แกนมัธยม)	..... คน	2.6 หลักสูตรระยะสั้น ดชด.	.....	คน	2.7 หลักสูตรอื่น ๆ	..... คน





### ส่วนที่ 3

#### 3.2 ประมาณการรายรับ – รายจ่าย ปีงบประมาณ พ.ศ.2561 (ปีต่อไป)

##### วิทยาลัยเทคนิคพิทยา

<b>1. ประมาณการรายรับ</b>	<b>53,104,194.00</b>	<b>บาท</b>
ก. เงินรายได้ (บกศ.) ยกมา	8,045,088.00	บาท
- ยอดยกมาจากปีปัจจุบัน+คาดว่าจะมีรายรับในปีต่อไป	8,045,088.00 บาท	
ข. เงินงบประมาณ ปี 2561 (ปีต่อไป) ที่คาดว่าจะได้รับ	45,059,106.00	บาท
งบบุคลากร	17,281,632.00 บาท	
งบดำเนินงาน	5,522,972.00 บาท	
งบลงทุน	1,625,000.00 บาท	
งบเงินอุดหนุน	19,777,502.00 บาท	
งบรายจ่ายอื่น	852,000.00 บาท	
<b>2. ประมาณการรายจ่าย</b>	<b>53,104,194.00</b>	<b>บาท</b>
<b>งบบุคลากร</b>	<b>17,281,632.00</b>	<b>บาท</b>
- เงินเดือน	9,184,846.00 บาท	
- เงินวิทยฐานะ	552,860.00 บาท	
- ค่าตอบแทนรายเดือนข้าราชการ	375,760.00 บาท	
- ค่าตอบแทนพนักงานราชการ	7,168,166.00 บาท	
<b>งบดำเนินงาน</b>	<b>5,522,972.00</b>	<b>บาท</b>
- ค่าตอบแทน	2,998,572.00 บาท	
- ค่าใช้สอย	659,200.00 บาท	
- ค่าวัสดุ	1,265,200.00 บาท	
- ค่าสาธารณูปโภค	600,000.00 บาท	
<b>งบลงทุน</b>	<b>1,625,000.00</b>	<b>บาท</b>
- ค่าครุภัณฑ์	1,625,000.00 บาท	
- ค่าสิ่งก่อสร้าง	- บาท	
<b>งบเงินอุดหนุน</b>	<b>19,777,502.00</b>	<b>บาท</b>
- อุดหนุนสิ่งประดิษฐ์ใหม่และหุ่นยนต์	440,000.00 บาท	
- อุดหนุนโครงการจัดการศึกษาดังแต่ระดับอนุบาลจนจบการศึกษาขั้นพื้นฐาน	19,264,502.00 บาท	
- ทุนการศึกษาเฉลิมราชกุมารี	15,000.00 บาท	
- อุดหนุนกิจกรรมองค์การวิชาชีพอุตสาหกรรม	48,000.00 บาท	
- อุดหนุนการหารายได้ระหว่างเรียน	10,000.00 บาท	
<b>งบรายจ่ายอื่น</b>	<b>852,000.00</b>	<b>บาท</b>
- โครงการส่งเสริมการประกอบอาชีพอิสระในกลุ่มผู้เรียน	127,000.00 บาท	
- โครงการขยายบทบาทศูนย์ซ่อมสร้างเพื่อชุมชน Fix It	690,000.00 บาท	
- โครงการลดปัญหาการออกกลางคันของผู้เรียนอาชีวศึกษา	35,000.00 บาท	
โครงการพัฒนาสถานศึกษา	4,517,500.00	บาท
สำรองเงินบำรุงการศึกษา	3,527,588.00	บาท









หน่วย : บาท

รายการค่าใช้จ่าย/รายการจ่ายตามงบประมาณ	แผนการใช้จ่ายเงินปีตามแผนปฏิบัติการ (ปี 2560) แหล่งเงิน ผลผลิต/โครงการ												รวมทั้งสิ้น เป็นเงิน	
	ผลผลิต						โครงการ					เงินรายได้		
	ปวช.	ปวส.	ระยะสั้น	สิ่งประดิษฐ์/ หุ่นยนต์	วิจัยสร้างองค์ ความรู้	รวม	โครงการสนับสนุน ค่าใช้จ่ายตั้งแต่ระดับ อนุบาลจนจบ การศึกษาขั้นพื้นฐาน	โครงการส่งเสริมการ ประกอบอาชีพอิสระ ในกลุ่มผู้เรียน อาชีวศึกษา	โครงการพัฒนารูปแบบ และยกระดับคุณภาพ ศูนย์ซ่อมสร้างเพื่อชุมชน (Fix It Center)	โครงการลดปัญหา การออกกลางคันของ ผู้เรียนอาชีวศึกษา	รวมทั้งสิ้น	บกศ.		
โครงการประชุมสัมมนาเชิงปฏิบัติการ การวิพากษ์วิจัยในชั้นเรียน	-	21,400.00	-	-	-	21,400.00	-	-	-	-	-	-	-	21,400.00
โครงการเสริมสร้างนวัตกรรมพัฒนา เทคโนโลยีสิ่งประดิษฐ์คนรุ่นใหม่และ โครงการงานวิทยาศาสตร์ (กิจกรรมย่อย : การจัดทำโครงการงานวิทยาศาสตร์ อาชีวศึกษา-เอสโซ่)	-	-	-	-	-	-	-	-	-	-	-	-	-	-
โครงการประกวดผลงานนวัตกรรม สิ่งประดิษฐ์ งานวิจัยและโครงการของ ครูและนักเรียน	-	-	-	-	-	-	-	-	-	-	-	-	-	-
โครงการอบรมเชิงปฏิบัติการการพัฒนา ระบบประกันคุณภาพภายในสถานศึกษา ประจำปีการศึกษา 2560	-	17,600.00	-	-	-	17,600.00	-	-	-	-	-	-	-	17,600.00
โครงการจัดทำรายงานการประเมิน ตนเอง ประจำปีการศึกษา 2560	-	12,000.00	-	-	-	12,000.00	-	-	-	-	-	-	-	12,000.00
โครงการรองรับการประเมินคุณภาพ ภายในโดยต้นสังกัด	-	15,000.00	-	-	-	15,000.00	-	-	-	-	-	-	-	15,000.00
โครงการส่งเสริมการประกอบอาชีพ อิสระในกลุ่มผู้เรียนอาชีวศึกษา	-	-	-	-	-	-	-	97,000.00	-	-	97,000.00	-	-	97,000.00
โครงการอบรมพัฒนาศักยภาพการเป็น ผู้ประกอบการ (การเขียนแผนธุรกิจ)	-	-	-	-	-	-	-	20,000.00	-	-	20,000.00	-	-	20,000.00
โครงการศึกษาดูงานป่มเพาะการเป็น ผู้ประกอบการ	-	-	-	-	-	-	-	10,000.00	-	-	10,000.00	-	-	10,000.00
โครงการปรับปรุงภูมิทัศน์ รั้ว	-	-	-	-	-	-	1,000.00	-	-	-	1,000.00	-	-	1,000.00
โครงการสืบสานวัฒนธรรมประเพณี และรณรงค์การลดอุบัติเหตุบนท้องถนน ในเทศกาลลอยกระทง	-	-	-	-	-	-	-	6,500.00	-	-	6,500.00	-	-	6,500.00
โครงการ "พลุหัตถ์ปฏิบัติธรรม" เพื่อ ถวายเป็นพระราชกุศลพระบาทสมเด็จพระ พระปรมินทรมหาภูมิพลอดุลยเดช	-	-	-	-	-	-	-	50,000.00	-	-	50,000.00	-	-	50,000.00
โครงการคัดเลือกนักกีฬาตัวแทนระดับ อาชีวศึกษาจังหวัดชลบุรี	-	-	-	-	-	-	-	30,000.00	-	-	30,000.00	-	-	30,000.00
โครงการเข้าร่วมการแข่งขันกีฬาอาชีวะ เกมส์ ระดับภาค	-	-	-	-	-	-	-	130,000.00	-	-	130,000.00	-	-	130,000.00
โครงการเข้าร่วมการแข่งขันกีฬาอาชีวะ เกมส์ ระดับชาติ	-	-	-	-	-	-	-	150,000.00	-	-	150,000.00	-	-	150,000.00













หน่วย : บาท

ที่	งาน/โครงการ/กิจกรรม งบรายจ่าย/รายการ	ชื่อ - สกุล/ งาน/แผนก ที่ใช้ จ่าย	งบประมาณ ที่ใช้	แผนการใช้จ่ายงบประมาณ ปี 2561														
				ต.ค.-60	พ.ย.-60	ธ.ค.-60	รวมไตรมาส 1	ม.ค.-61	ก.พ.-61	มี.ค.-61	รวมไตรมาส 2	เม.ย.-61	พ.ค.-61	มิ.ย.-61	รวมไตรมาส 3	ก.ค.-61	ส.ค.-61	ก.ย.-61
2.16	โครงการลงนามความร่วมมือร่วมกับสถาน ประกอบการ ประจำปีการศึกษา 2561 - 2565	งานความร่วมมือ	79,000.00	-	-	-	-	-	-	-	-	-	79,000.00	-	-	-	-	79,000.00
2.17	โครงการประเมินความพึงพอใจของนักเรียน นักศึกษาที่มีต่อการปฏิบัติการสอนของครูผู้สอน	งานวิจัย	-	-	-	-	-	-	-	-	-	-	-	-	-	-	-	-
2.18	โครงการเสริมสร้างนวัตกรรมการพัฒนาเทคโนโลยี สิ่งประดิษฐ์คนรุ่นใหม่และโครงการวิทยาศาสตร์ (กิจกรรมย่อย:การประกวดสิ่งประดิษฐ์ของคนรุ่นใหม่)	งานวิจัย	-	-	-	-	-	-	-	-	-	-	-	-	-	-	-	-
2.19	โครงการเสริมสร้างนวัตกรรมการพัฒนาเทคโนโลยี สิ่งประดิษฐ์คนรุ่นใหม่และโครงการวิทยาศาสตร์ (กิจกรรมย่อย:หุ่นยนต์อาชีวศึกษา ABU)	งานวิจัย	-	-	-	-	-	-	-	-	-	-	-	-	-	-	-	-
2.20	โครงการอบรมพัฒนาแนวคิดและกระบวนการ จัดทำโครงการสิ่งประดิษฐ์ของนักเรียน นักศึกษา	งานวิจัย	2,750.00	-	-	-	-	-	-	-	-	-	2,750.00	-	-	-	-	2,750.00
2.21	โครงการประชุมสัมมนาเชิงปฏิบัติการการวิพากษ์ วิจัยในชั้นเรียน	งานวิจัย	21,400.00	-	-	-	-	-	-	-	-	-	21,400.00	-	-	-	-	21,400.00
2.22	โครงการเสริมสร้างนวัตกรรมการพัฒนาเทคโนโลยี สิ่งประดิษฐ์คนรุ่นใหม่และโครงการวิทยาศาสตร์ (กิจกรรมย่อย : การจัดทำโครงการวิทยาศาสตร์ อาชีวศึกษา-เอสโซ่)	งานวิจัย	-	-	-	-	-	-	-	-	-	-	-	-	-	-	-	-
2.23	โครงการประกวดผลงานนวัตกรรม สิ่งประดิษฐ์ งานวิจัยและโครงการของครูและนักเรียน	งานวิจัย	-	-	-	-	-	-	-	-	-	-	-	-	-	-	-	-
2.24	โครงการอบรมเชิงปฏิบัติการการพัฒนาระบบ ประกันคุณภาพภายในสถานศึกษา ประจำปี การศึกษา 2560	งานประกันคุณภาพ	17,600.00	-	-	-	-	-	-	-	-	17,600.00	-	-	-	-	-	17,600.00
2.25	โครงการจัดทำรายงานการประเมินตนเอง ประจำปี การศึกษา 2560	งานประกันคุณภาพ	12,000.00	-	-	-	-	-	-	-	-	-	12,000.00	-	-	-	-	12,000.00
2.26	โครงการรองรับการประเมินคุณภาพภายในโดยต้น สังกัด	งานประกันคุณภาพ	15,000.00	-	-	-	-	-	-	-	-	-	15,000.00	-	-	-	-	15,000.00
2.27	โครงการส่งเสริมการประกอบอาชีพอิสระในกลุ่ม ผู้เรียนอาชีวศึกษา	งานส่งเสริม	97,000.00	-	-	-	-	-	-	-	-	-	97,000.00	-	-	-	-	97,000.00
2.28	โครงการอบรมพัฒนาศักยภาพการเป็น	งานส่งเสริม	20,000.00	-	-	-	-	-	-	-	-	-	-	-	20,000.00	-	-	20,000.00
2.29	โครงการศึกษาดูงานน้อมเพาะการเป็นผู้ประกอบการ	งานส่งเสริม	10,000.00	-	-	-	-	-	-	-	-	-	-	-	-	10,000.00	-	10,000.00
2.30	โครงการปรับปรุงภูมิทัศน์ รั้วสิ่งแวดล้อม	งานกิจกรรม	1,000.00	-	-	-	-	-	-	-	-	-	1,000.00	-	-	-	-	1,000.00
2.31	โครงการสืบสานวัฒนธรรมประเพณี และรณรงค์ การลดอุบัติเหตุบนท้องถนนในเทศกาลลอยกระทง	งานกิจกรรม	6,500.00	-	6,500.00	-	6,500.00	-	-	-	-	-	-	-	-	-	-	6,500.00
2.32	โครงการ "พุดหัสติปฏิบัติธรรม" เพื่อถวายเป็น พระราชกุศลพระบาทสมเด็จพระปรมินทรมหาภูมิ พลอดุลยเดช	งานกิจกรรม	50,000.00	25,000.00	-	-	25,000.00	-	-	-	-	-	25,000.00	-	-	-	-	50,000.00



หน่วย : บาท

ที่	งาน/โครงการ/กิจกรรม งบรายจ่าย/รายการ	ชื่อ - สกุล/ งาน/แผนก ที่ใช้ จ่าย	งบประมาณ ที่ใช้	แผนการใช้จ่ายงบประมาณ ปี 2561															
				ต.ค.-60	พ.ย.-60	ธ.ค.-60	รวมไตรมาส 1	ม.ค.-61	ก.พ.-61	มี.ค.-61	รวมไตรมาส 2	เม.ย.-61	พ.ค.-61	มิ.ย.-61	รวมไตรมาส 3	ก.ค.-61	ส.ค.-61	ก.ย.-61	รวมเป็นเงิน
2.50	โครงการจัดหาทุนสถาบันชาติ ศาสนา	งานกิจกรรม	60,000.00	30,000.00	-	-	30,000.00	-	-	-	-	-	30,000.00	-	30,000.00	-	-	-	60,000.00
2.51	โครงการปรับปรุงห้ององค์การนักวิชาชีพฯ เพื่อ รองรับการประเมินหน่วยมาตรฐานองค์การนัก	งานกิจกรรม	25,000.00	-	25,000.00	-	25,000.00	-	-	-	-	-	-	-	-	-	-	-	25,000.00
2.52	โครงการเสริมสร้างบุคลิกภาพและมารยาทการเข้า สังคมของนักศึกษาองค์การฯ	งานกิจกรรม	20,000.00	-	20,000.00	-	20,000.00	-	-	-	-	-	-	-	-	-	-	-	20,000.00
2.53	โครงการรองรับการประเมินองค์การมาตรฐานดีเด่น	งานกิจกรรม	10,000.00	-	-	10,000.00	10,000.00	-	-	-	-	-	-	-	-	-	-	-	10,000.00
2.54	โครงการเสริมสร้างภาวะผู้นำ	งานกิจกรรม	35,000.00	-	-	35,000.00	35,000.00	-	-	-	-	-	-	-	-	-	-	-	35,000.00
2.55	โครงการน้อมจิตบริจาคโลหิต เฉลิมพระเกียรติ ประจำปีงบประมาณ 2561	งานสวัสดิการ	2,000.00	-	-	-	-	-	-	-	-	-	-	-	-	1,000.00	1,000.00	-	2,000.00
2.56	โครงการวัยใส วัยเกรียน เรียนเรื่องเพศ ประจำปี	งานสวัสดิการ	3,000.00	-	-	-	-	-	-	-	-	-	3,000.00	3,000.00	-	-	-	-	3,000.00
2.57	โครงการวัยใส ร่วมใจต้านภัย ยาเสพติด ประจำปี งบประมาณ 2561	งานสวัสดิการ	6,000.00	-	-	-	-	-	-	-	-	-	-	-	-	6,000.00	-	-	6,000.00
2.58	โครงการส่งเสริมสุขภาพวัยใส ใสสุขภาพกับ อย. น้อย ประจำปีการศึกษา 2561	งานสวัสดิการ	2,000.00	-	-	-	-	-	-	-	-	-	-	-	-	2,000.00	-	-	2,000.00
2.59	โครงการสำรวจความพึงพอใจของสถาน	งานแนะแนว	3,000.00	-	-	-	-	-	-	-	-	3,000.00	-	3,000.00	-	-	-	-	3,000.00
2.60	โครงการประชาสัมพันธ์แนะแนวสู่ผู้เรียน "อาชีพศึกษา เรียนแล้วมีอนาคต"	งานแนะแนว	35,000.00	-	35,000.00	-	35,000.00	-	-	-	-	-	-	-	-	-	-	-	35,000.00
2.61	โครงการอบรมเพื่อพัฒนาศักยภาพครูที่ปรึกษา	งานแนะแนว	-	-	-	-	-	-	-	-	-	-	-	-	-	-	-	-	-
2.62	โครงการสานสัมพันธ์ครู ผู้ปกครอง นักเรียนและ ชุมชน	งานแนะแนว	5,000.00	-	-	-	-	-	-	-	-	5,000.00	-	5,000.00	-	-	-	-	5,000.00
2.63	โครงการสถานศึกษาสีขาว ปลอดภัยเสถียรและ อภัยมุข ประจำปีงบประมาณ 2561	งานโครงการพิเศษ	150,000.00	-	-	-	-	150,000.00	-	-	-	150,000.00	-	-	-	-	-	-	150,000.00
2.64	โครงการโรงเรียนคุณธรรม ประจำปีงบประมาณ	งานปกครอง	3,000.00	-	-	-	-	-	-	-	-	-	3,000.00	3,000.00	-	-	-	-	3,000.00
2.65	โครงการปรับปรุงพื้นที่โรงฝึกงาน ปีงบประมาณ 2561	แผนกวิชาเครื่องกล	2,383,200.00	-	-	-	-	2,383,200.00	-	-	-	2,383,200.00	-	-	-	-	-	-	2,383,200.00
2.66	โครงการปรับปรุงห้องสมุดประจำแผนกวิชาการบัญชี	แผนกวิชาบัญชี	20,000.00	-	-	-	-	-	20,000.00	-	-	20,000.00	-	-	-	-	-	-	20,000.00
2.67	โครงการจัดซื้อครุภัณฑ์เครื่องปรับอากาศ แผนก วิชาคอมพิวเตอร์ธุรกิจ	แผนกวิชา คอมพิวเตอร์ธุรกิจ	80,000.00	-	-	80,000.00	80,000.00	-	-	-	-	-	-	-	-	-	-	-	80,000.00
2.68	โครงการจัดตั้งศูนย์ทดสอบมาตรฐานฝีมือแรงงาน แผนกวิชาไฟฟ้ากำลัง	แผนกวิชาไฟฟ้า กำลัง	300,000.00	-	-	-	-	-	-	-	-	-	-	-	300,000.00	-	-	-	300,000.00





